

Besökare i Skärgårdsstiftelsens områden

2021



SKÄRGÅRDSBAROMETERN

Skärgårdsbarometern

Besökare i Skärgårdsstiftelsens områden

Skärgårdsbarometern är finansierad med medel från Region Stockholms skärgårdsanslag, Skärgårdsstiftelsen samt Länsstyrelsen i Stockholm.

I samarbetet ingår även Stockholm Archipelago och skärgårdskommunerna.

Rapporten är framtagen av Joakim Franklin och Adrian Ibenholt på WSP.

Kontakt: Besöksnäringschef Ulrika Palmblad-Wennergren
mail: ulrika.palmblad-wennergren@skargardsstiftelsen.se
tel: 08-123 124 30

Foton: Fotograf Henrik Trygg



Inledning och bakgrund



Inledning

Stockholms skärgård utgör en viktig del av Stockholmsregionens samlade attraktivitet, både för Stockholmarna och besökarna.

Skärgårdsområdena erbjuder besökarna rekreations- och upplevelsevärden, men också viktiga natur- och kulturhistoriska värden.

Ju fler besökare som är beredda att lägga tid och pengar på att ta sig ut i skärgården, desto högre kan skärgårdens värden sägas vara. Antalet besökare är därmed ett viktigt mått på skärgårdens attraktivitet.

”Antalet besökare är ett viktigt mått på skärgårdens attraktivitet.”

Men det är svårt att få en uppfattning om hur många som faktiskt besöker Skärgårdsstiftelsens områden. Tidigare siffror över antalet besökare har grundat sig på en blandning av olika datakällor, som var och en har sina för- och nackdelar. Det handlar alltså till stor del om uppskattningar utifrån de källor och insamlingsmetoder som står till buds.

Med tiden har behovet av tillförlitliga siffror över antalet besökare i Skärgårdsstiftelsens områden ökat. Inom ramen för en studie som genomförts av Nordiska Skärgårdssamarbetet* gjordes därför en inventering av vilka alternativa datakällor som finns att tillgå.

Slutsatsen som dras i studien är att det finns en stor potential i mobila positioneringsdata som de stora teleoperatörerna numera tillhandahåller.

Denna förhållandevis nya teknik erbjuder nya möjligheter för att få en bättre uppfattning om hur många personer som besöker Skärgårdsstiftelsens områden.

Mot bakgrund av detta har Skärgårdsstiftelsen sjösatt en pilotstudie med avsikt att undersöka potentialen i mobila positioneringsdata från mobiloperatören Telia. Det övergripande syftet är att få en bättre uppfattning om antalet besökare i skärgårdsområdena.

Denna dokumentation sammanfattar resultatet av mätningar för år 2021.

Positioneringsdata



Om mobila positioneringsdata

Många mobiloperatörer och apputvecklare samlar kontinuerligt in uppgifter om mobiltelefonernas position dels genom analys av uppkoppling till master i nätverket och dels genom lokaliseringsfunktioner i mobilernas appar.

Informationen om mobiltelefonernas geografiska lokalisering och deras rörelser över tid har visat sig vara användbara i många andra sammanhang, bland annat inom besöksnäringen. Mobiloperatörerna har därför utvecklat nya tjänster som gör det möjligt att mäta hur många mobiltelefoner som befinner sig på en viss plats vid ett givet tillfälle. Eftersom tidigare mätmetoder inom besöksnäringen omfattades av en hel del brister skapar den nya positioneringstjänsterna helt nya möjligheter att mäta besökarantalet på olika platser. All data saknar personuppgifter och följer aktuella lagar och regler såsom GDPR.



Mobila positioneringsdata för Skärgårdsstiftelsen

Skärgårdsstiftelsen har länge haft ett behov av att få en bättre uppfattning om hur många personer som besöker deras områden. Besöksstatistiken för Skärgårdsbarometern levereras från Telia i en webbtjänst där det är möjligt att studera antalet besökare i ett visst område, över en viss tidsperiod. Tjänsten möjliggör också för användaren att plocka ut besöksdata för varje område i form av tabeller.

Leveransen av data följs av en utvärdering av dataunderlaget. Denna dokumentation utgör en sammanställning och utvärdering av dataunderlaget från Telia för år 2021.

I korthet har arbetet omfattat följande moment:

- Granskning av data och funktioner i webbtjänsten
- Identifiering av enskilda områden med mätproblematik
- Bedömning av rimlighet och tillförlitlighet
- Sammanställning av besöksdata för varje skärgårdsområde under olika tidsperioder



Webbtjänstens innehåll och funktioner

- Webbtjänsten innehåller besöksdata som i grunden presenteras på tre olika sätt: för Skärgårdsstiftelsens områden; per ruta med varierande rutstorlek (500 m – 2 km); och för skärgården som helhet.
- Det finns en möjlighet att välja mellan att studera övernattande besökare eller dagsbesökare (eller både och)
- Besökarna kan delas in i unika besökare inom studerat område eller antal aktiviteter inom området (dvs om samma individ rör sig mellan olika områden)
- Det finns möjlighet att välja att studera besökare för en enskild dag, eller en tidsperiod.
- Besökare räknas in om vistelsetiden i studerat område överstiger 20 minuter.
- För varje områden finns möjlighet att studera varifrån besökarna kommer (dvs. från vilken hemkommun de kommer)

Bedömning

Bedömningen är att webbtjänsten i grunden innehåller det underlag och funktioner som är ändamålsenliga för Skärgårdsstiftelsens syfte.

En utvecklingsmöjlighet skulle kunna vara att förenkla datauttaget från webbtjänsten, i syfte att kunna bearbeta data utanför systemet (exv. i Excel). Den funktion som finns just nu gör det möjligt att ta ut data område för område, men inte för alla områden på en gång.

Bedömning av dataunderlaget

Det saknas idag tillförlitliga referensvärden för besökarantalet i Skärgårdsstiftelsens områden, vilket i vissa fall gör det svårt att rimlighetsbedöma besöksvolymerna.

Bedömningen behöver dels ta sin utgångspunkt från tidigare mätningar (exv. WÅAB:s passagerarstatistik eller övernattningsstatistik från SCB), och dels utifrån hur variationen av antalet besökare över tid ser ut i områdena. Den senare ger en god indikation på om det föreligger störningar från oönskade observationer som inte bör betraktas som besökare. Det kan exempelvis handla om att vissa områden ligger i anslutning till färjeleder, och där det kan finnas anledning att misstänka att besöksvolymerna eventuellt fångar in passagerare på färjorna.

Dessa mönster kan framför allt observeras i skärgårdsområden som ligger i anslutning till färjerutterna vid Kapellskär och Nynäshamn. Telia har gjort justeringar av grunddatan för att utesluta färjetrafik ur underlaget, och de siffror som redovisas på kommande siffror baseras på denna justerade data.

En annan sak som man behöver ta hänsyn till är fastboende i områdena. Dessa fångas i mätningarna, men bör rimligtvis inte räknas som besökare och behöver därför sorteras bort från besökarvolymerna. I de flesta områden är detta inte ett problem, eftersom många områden saknar (eller har mycket få) fastboende, men rent praktiskt hanteras detta genom att studera var basnivån för "besökarna" under lågsäsong ligger i varje område. Det är rimligt att anta att denna basnivå översiktligt är ett utslag av de som faktiskt bor i området. Dessa sorteras sedan bort från det slutliga besökarantalet för varje område.

Samlad bedömning: För de allra flesta av Skärgårdsstiftelsens områden ser resultaten över antalet besökare rimliga ut. Det går tydligt att se de förväntade säsongsvariationerna, och att basnivån under lågsäsong ligger på rimliga nivåer.

Viktig information: Dataunderlaget innehåller enbart information från svenska mobilabonnemang. Det vill säga utländska besökare finns inte med i besöksräkningen.

Sammanställning av antal besökare

område för område

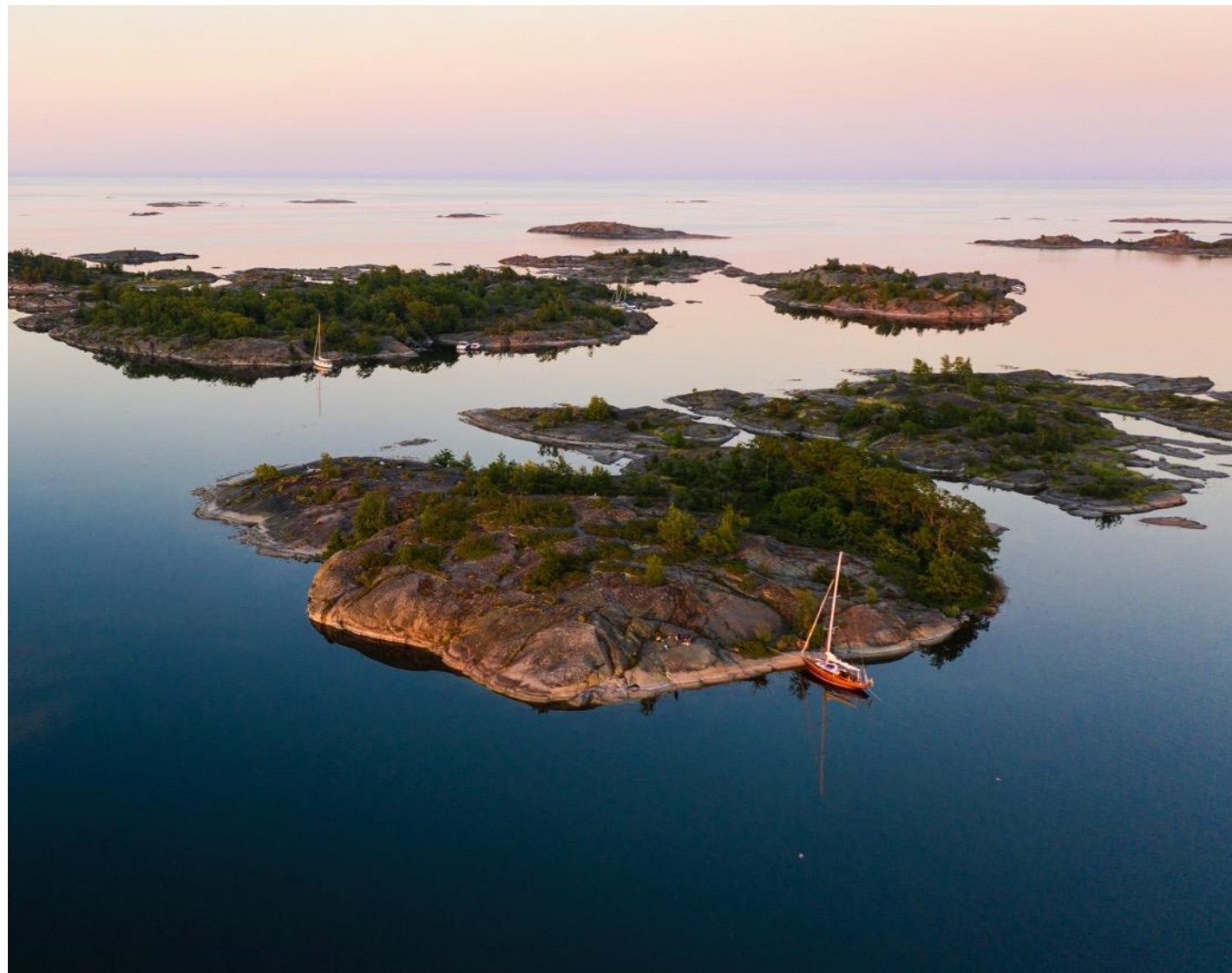


Besökare per område

Totalt sett minskade antalet besökare något i Skärgårdsstiftelsens områden 2021 jämfört med föregående år. 2020 var ett på många sätt speciellt år vilket gör jämförelser över tid svåra. 2021 års besökare var också fler än 2019 års besökare.

Bakom totalsiffrorna finns också lokala variationer. Både i inner- och ytterskärgården finns områden med stora procentuella ökningar i antal besökare jämfört med 2020. Samtliga områden som såg minskat antal besökare 2019-2020 hade ökat antal besökare 2021. Vissa områden har också haft uppåtgående besökssiffror både 2020 och 2021.

På följande sidor presenteras varje område för sig, över tid.



Besökare per område och år

Område	Besökare, helår			19-20	20-21	Varav övernattande		
	2019	2020	2021	+/-*	+/-*	2019	2020	2021
Arholma	125 000	90 000	101 000	-28%	12%	45%	44%	46%
Björnö	89 000	141 000	78 000	59%	-45%	26%	25%	26%
Finnhamn	56 000	69 000	66 000	22%	-4%	45%	44%	45%
Grinda	45 000	47 000	68 000	5%	43%	14%	14%	19%
Gålö	693 000	882 000	804 000	27%	-9%	21%	21%	21%
Gällnö	125 000	123 000	128 000	-2%	4%	42%	36%	39%
Hammersta	43 000	62 000	67 000	45%	7%	36%	30%	28%
Hjälmö-Lådna	122 000	146 000	138 000	20%	-6%	41%	41%	43%
Huvudskär	4 000	5 000	7 000	25%	28%	n/a**	n/a**	n/a**
Häringe	12 000	14 000	16 000	20%	10%	4%	3%	3%
Jungfruskär-Biskopsö-Långviksskär	16 000	28 000	30 000	77%	7%	17%	20%	24%
Järflotta	8 000	11 000	7 000	38%	-33%	n/a**	n/a**	n/a**
Käringboda	17 000	20 000	18 000	16%	-11%	0%	1%	3%
Lidö-Idö	24 000	17 000	20 000	-27%	12%	39%	31%	38%
Lilla Husarn-Nämdö	12 000	19 000	38 000	65%	99%	25%	26%	15%
Norrpada	13 000	17 000	10 000	32%	-40%	13%	18%	10%
Nåttarö	123 000	91 000	100 000	-26%	10%	22%	24%	25%
Nämdö	176 000	136 000	140 000	-23%	4%	50%	45%	42%
Riddersholm	21 000	24 000	23 000	16%	-2%	33%	36%	35%
Själbottna-Östra Lagnö	46 000	50 000	53 000	9%	5%	42%	40%	42%
Storö-Bockö-Lökaö	22 000	28 000	25 000	26%	-11%	24%	24%	34%
Träskö Storö	37 000	48 000	44 000	29%	-8%	42%	46%	46%
Utö	260 000	239 000	252 000	-8%	5%	37%	38%	38%
Ålö-Rånö	111 000	98 000	103 000	-12%	6%	39%	40%	39%
Summa	2 200 000	2 405 000	2 336 000	9%	-3%	32%	30%	30%

* De procentuella förändringarna är beräknade på grundmaterialet, utan avrundning till närmaste tusental.
 ** Uppgift saknas om antal övernattande besökare.

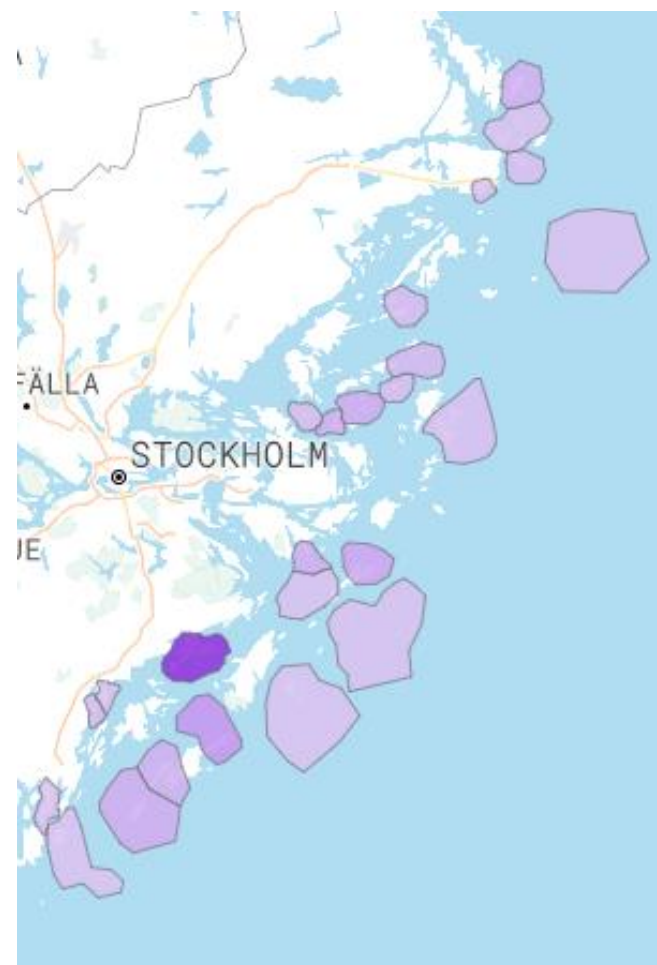
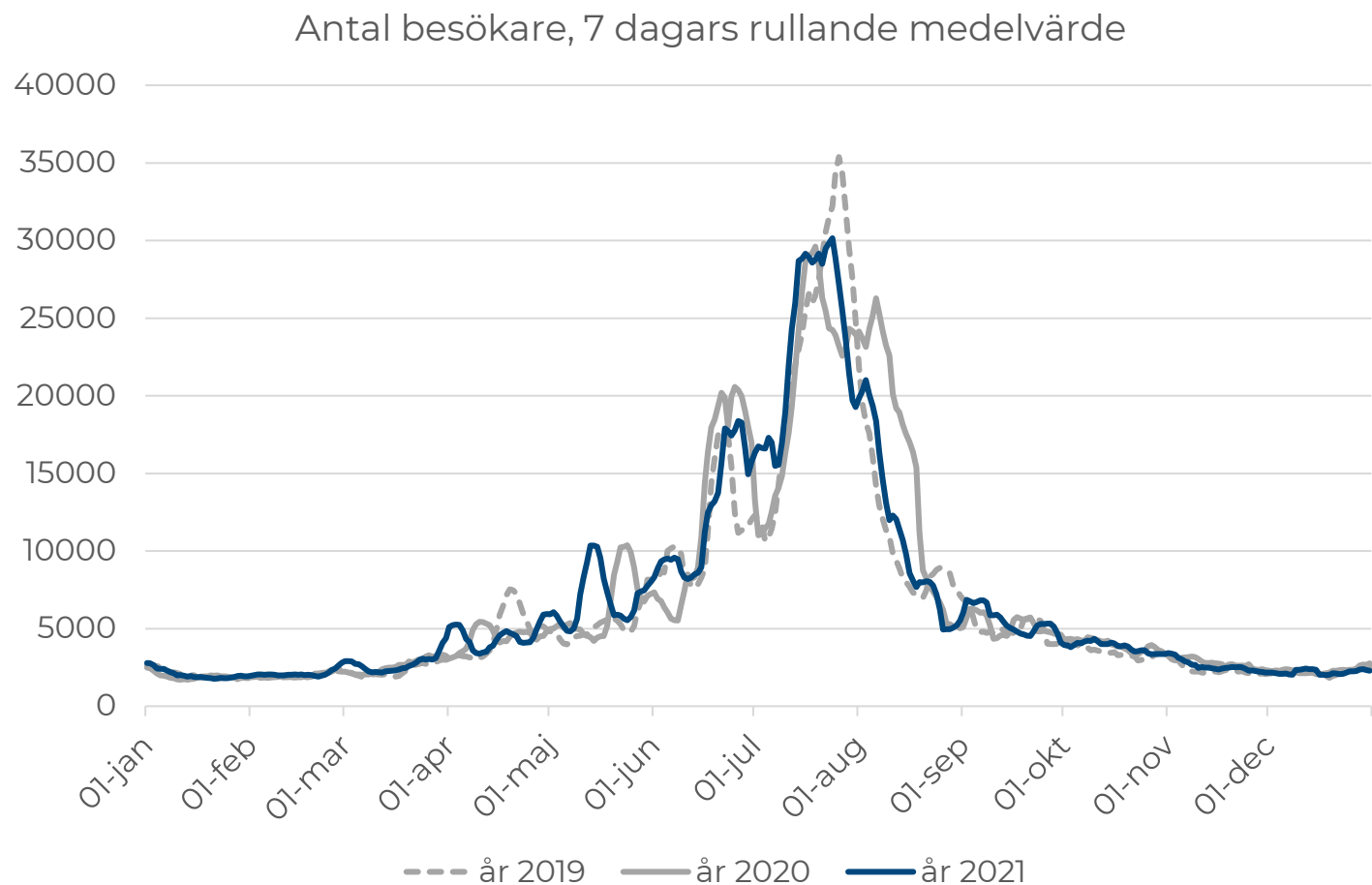
Besökare sommartid per område

Område	Besökare, juni-augusti			19-20	20-21	Varav övernattande, juni-aug		
	2019	2020	2021	+/-*	+/-*	2019	2020	2021
Arholma	67 000	48 000	53 000	-29%	10%	46%	44%	45%
Björnö	50 000	88 000	41 000	75%	-53%	21%	18%	18%
Finnhamn	50 000	59 000	54 000	18%	-9%	44%	43%	43%
Grinda	35 000	38 000	51 000	9%	34%	15%	14%	18%
Gålö	371 000	482 000	413 000	30%	-14%	26%	25%	24%
Gällnö	76 000	72 000	75 000	-6%	5%	42%	33%	38%
Hammersta	13 000	22 000	21 000	69%	-5%	36%	28%	26%
Hjälmö-Lådna	77 000	97 000	84 000	26%	-13%	41%	42%	44%
Huvudskär	3 000	4 000	6 000	23%	38%	n/a**	n/a**	n/a**
Häringe	4 000	7 000	8 000	61%	12%	3%	2%	3%
Jungfruskär-Biskopsö-Långviksskär	12 000	22 000	21 000	85%	-3%	18%	20%	24%
Järflotta	3 000	5 000	4 000	52%	-30%	n/a**	n/a**	n/a**
Käringboda	6 000	8 000	6 000	37%	-15%	0%	1%	3%
Lidö-Idö	13 000	9 000	10 000	-34%	14%	42%	32%	40%
Lilla Husarn-Nämdö	8 000	12 000	21 000	57%	68%	28%	30%	21%
Norrpada	11 000	14 000	8 000	26%	-42%	14%	20%	11%
Nåttarö	69 000	51 000	63 000	-26%	24%	26%	28%	30%
Nämdö	111 000	93 000	101 000	-16%	8%	49%	45%	42%
Riddersholm	9 000	8 000	9 000	-11%	18%	38%	40%	39%
Själbottna-Östra Lagnö	31 000	32 000	32 000	2%	3%	44%	40%	44%
Storö-Bockö-Lökaö	20 000	25 000	22 000	26%	-14%	24%	23%	33%
Träskö Storö	25 000	32 000	31 000	31%	-5%	44%	49%	49%
Utö	189 000	173 000	172 000	-9%	0%	36%	37%	37%
Ålö-Rånö	82 000	72 000	75 000	-13%	5%	36%	37%	36%
Summa	1 335 000	1 473 000	1 381 000	10%	-6%	34%	31%	32%

* De procentuella förändringarna är beräknade på grundmaterialet, utan avrundning till närmaste tusental.
 ** Uppgift saknas om antal övernattande besökare.

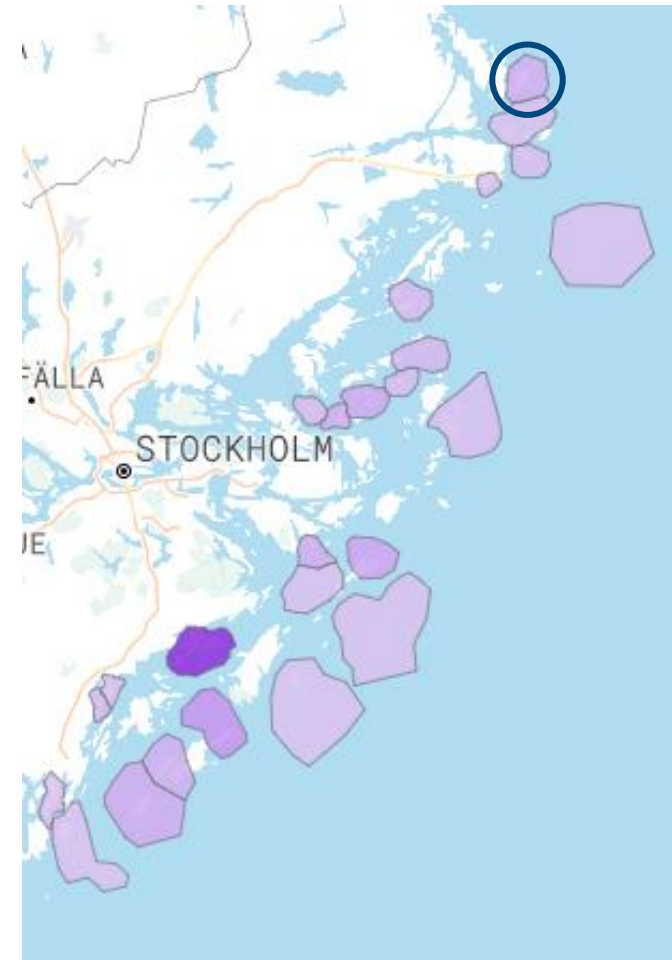
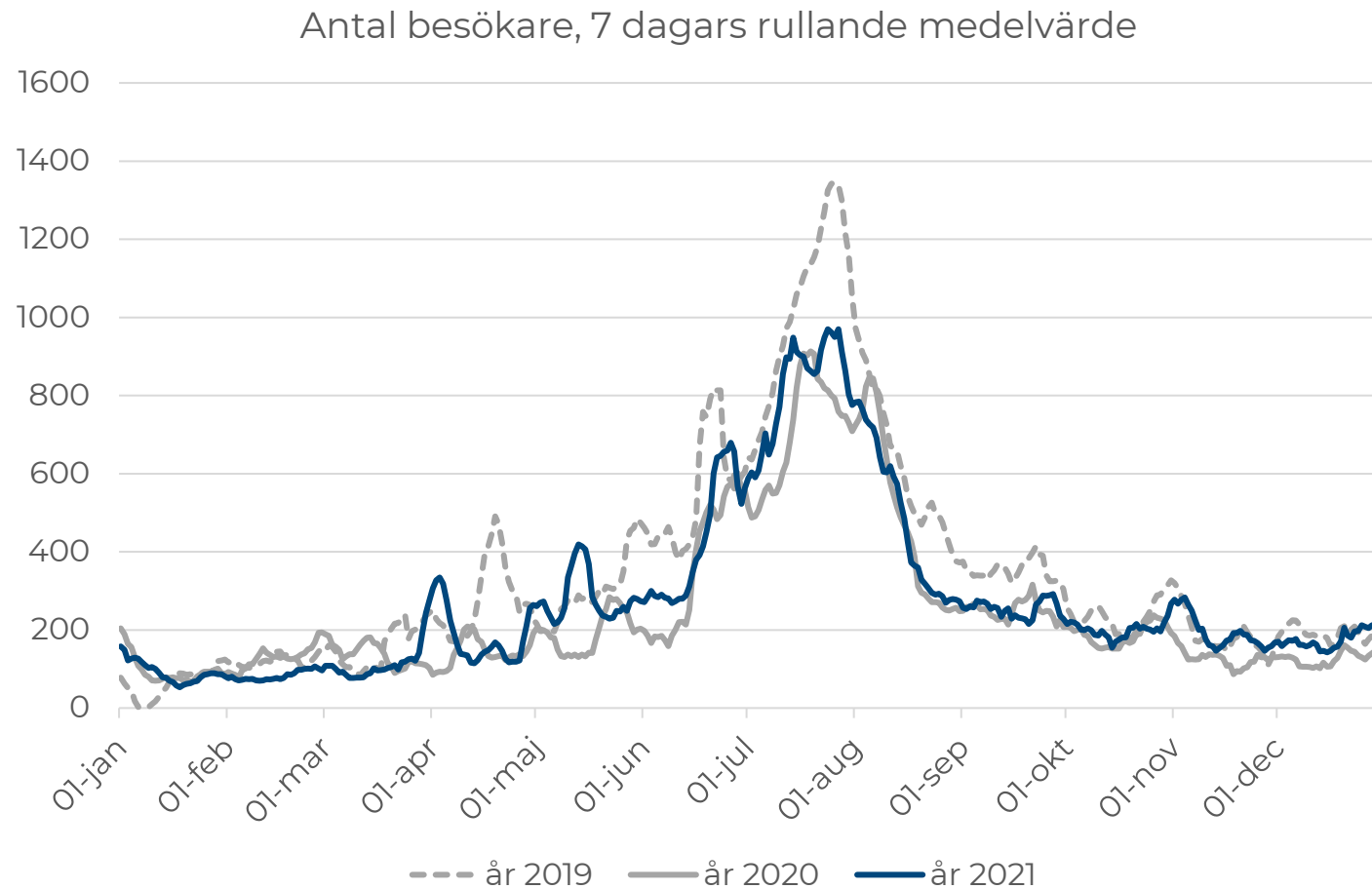
Skärgårdsstiftelsens områden

Antal besökare 2021: 2 336 000
Förändring 2020-2021: -3%



Arholma

Antal besökare 2021: 101 000
Förändring 2020/2021: +12%

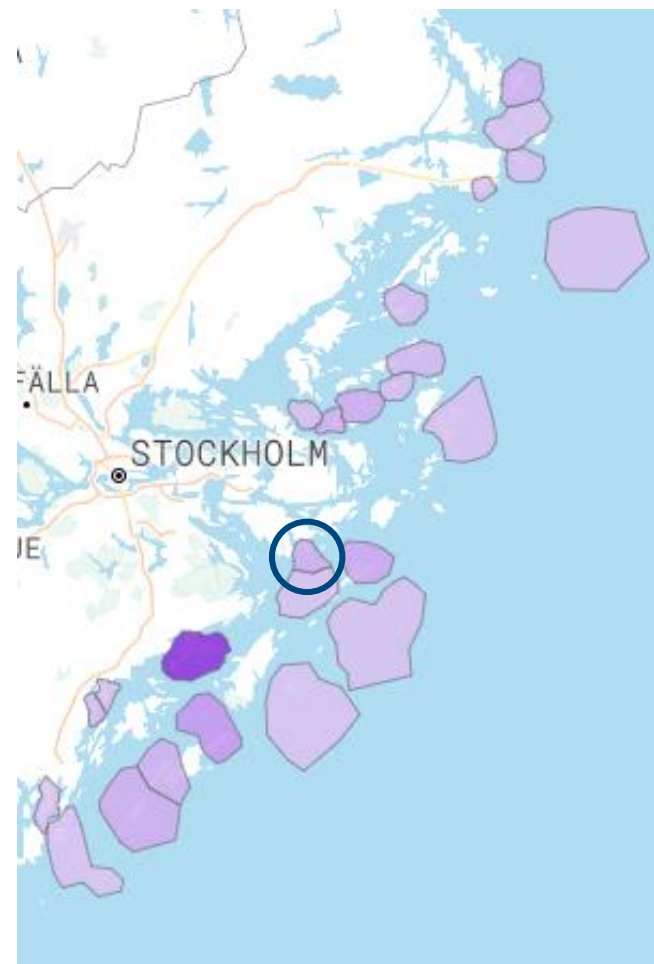
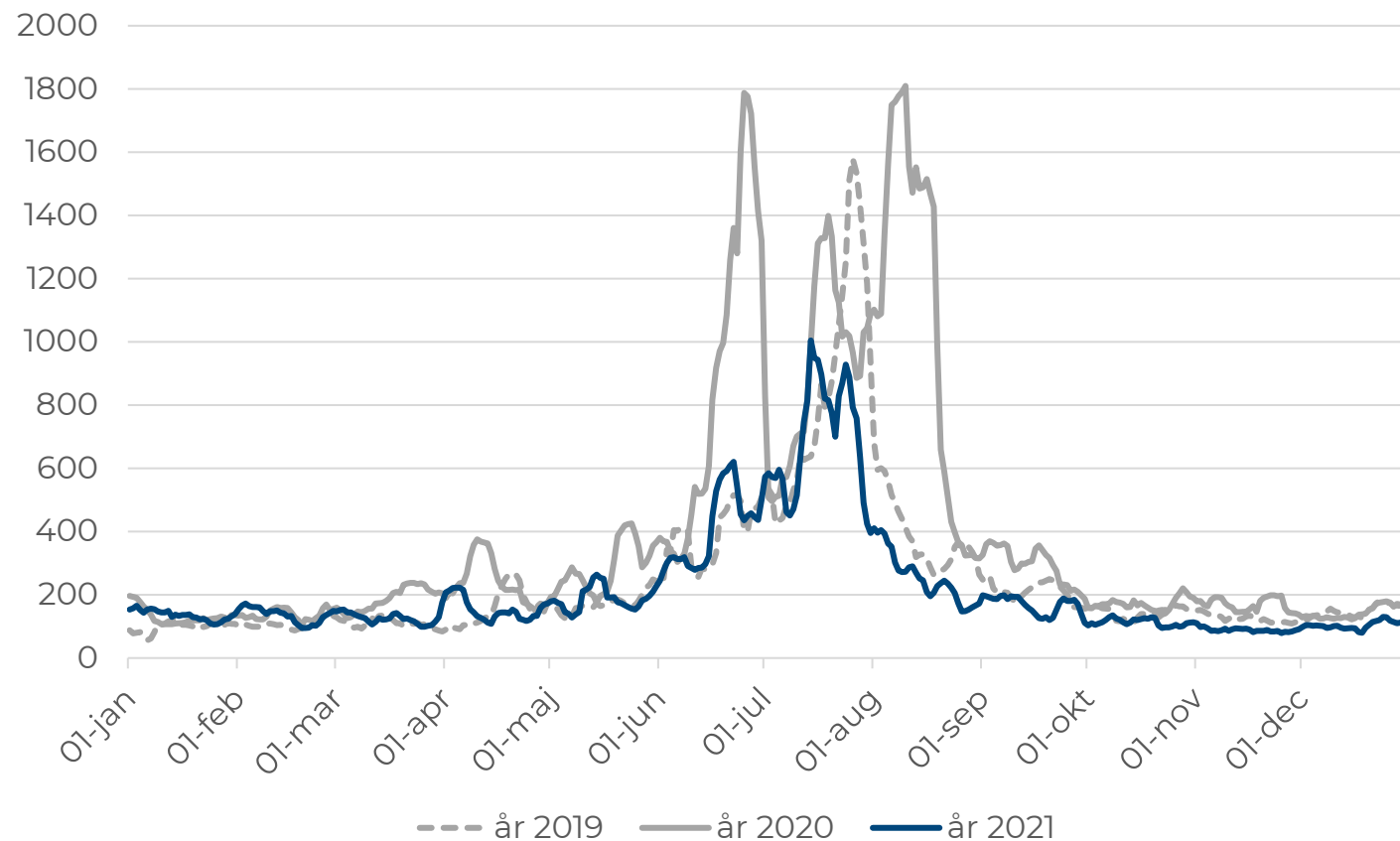


Björnö

Antal besökare 2021: 78 000

Förändring 2020-2021: -45%

Antal besökare, 7 dagars rullande medelvärde

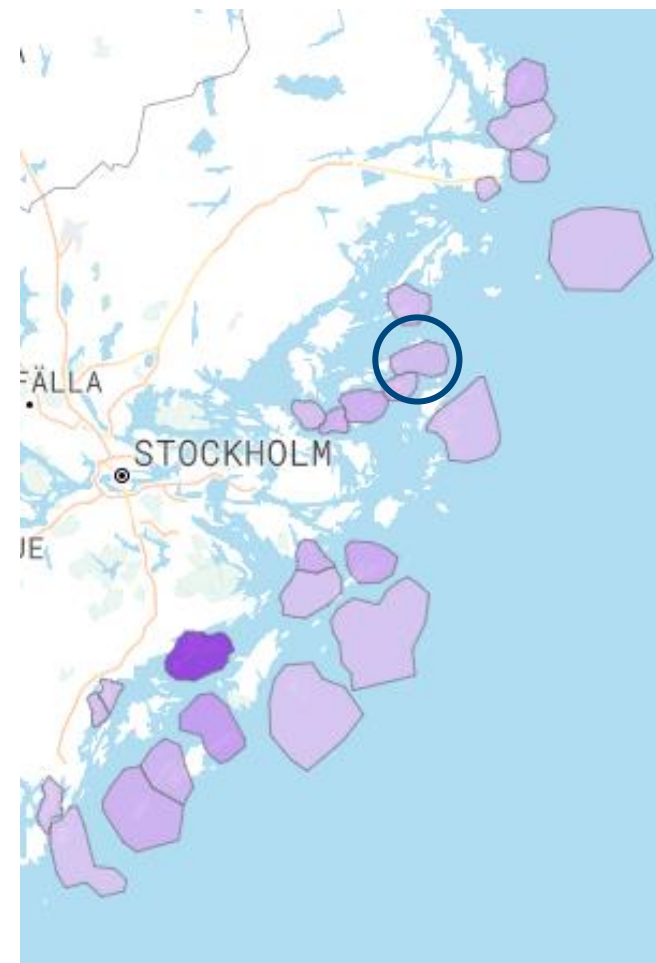
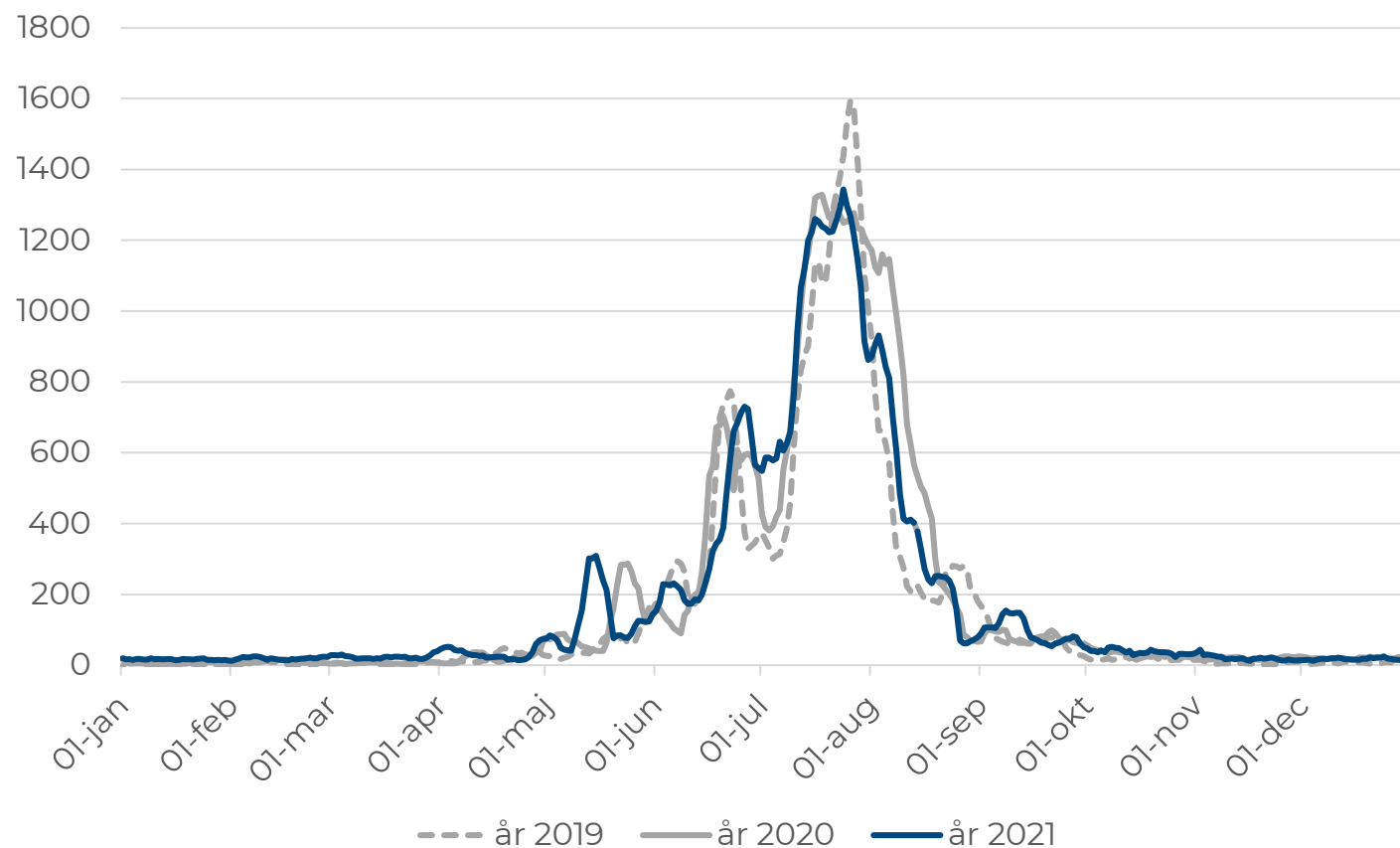


Finnhamn

Antal besökare 2021: 66 000

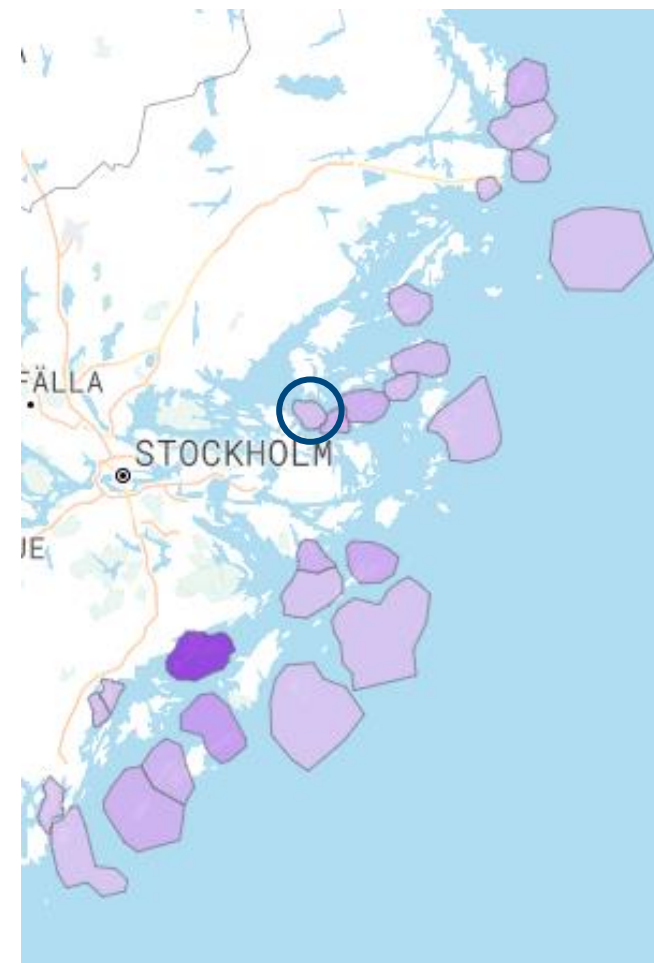
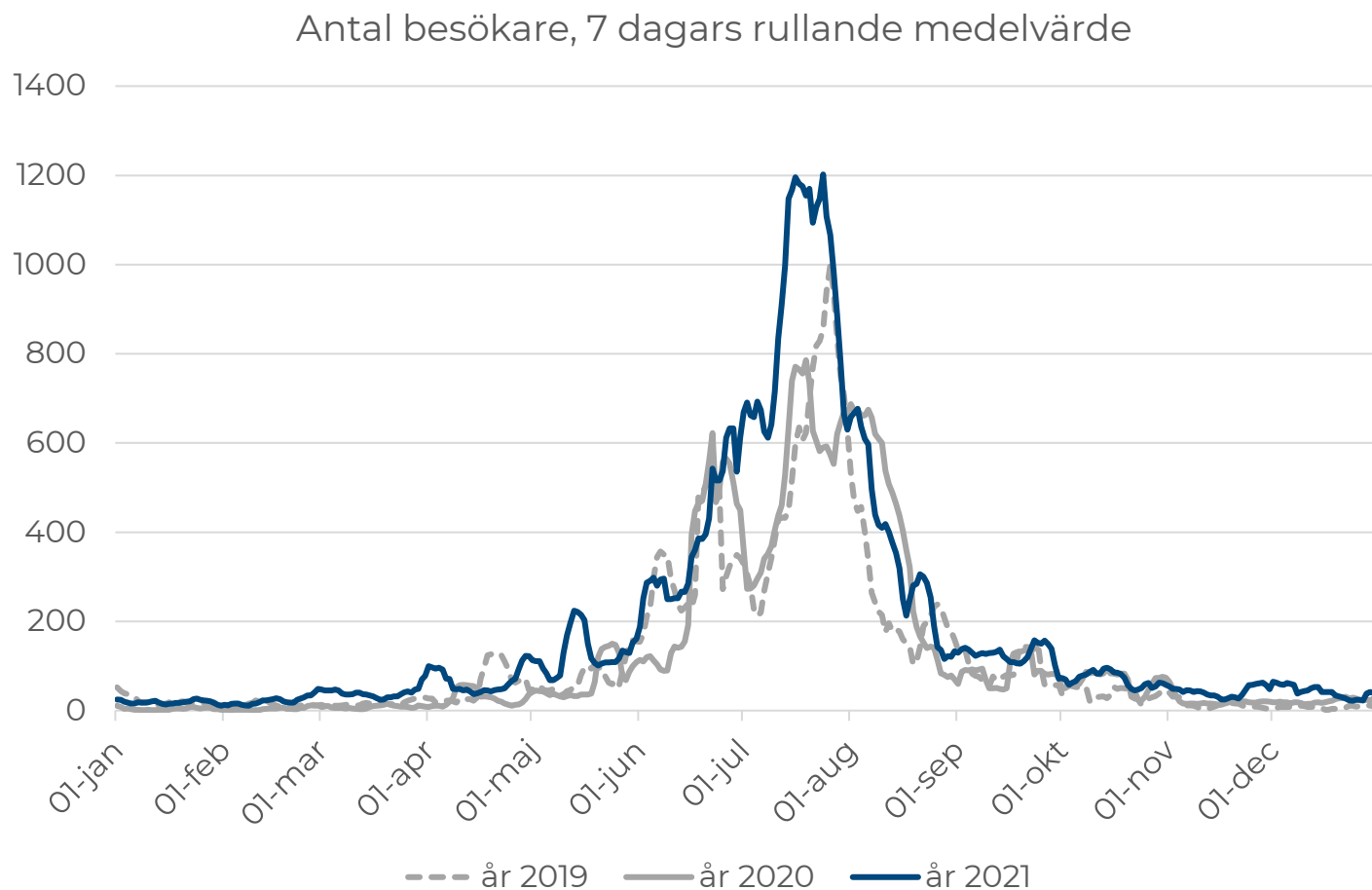
Förändring 2020-2021: -4%

Antal besökare, 7 dagars rullande medelvärde



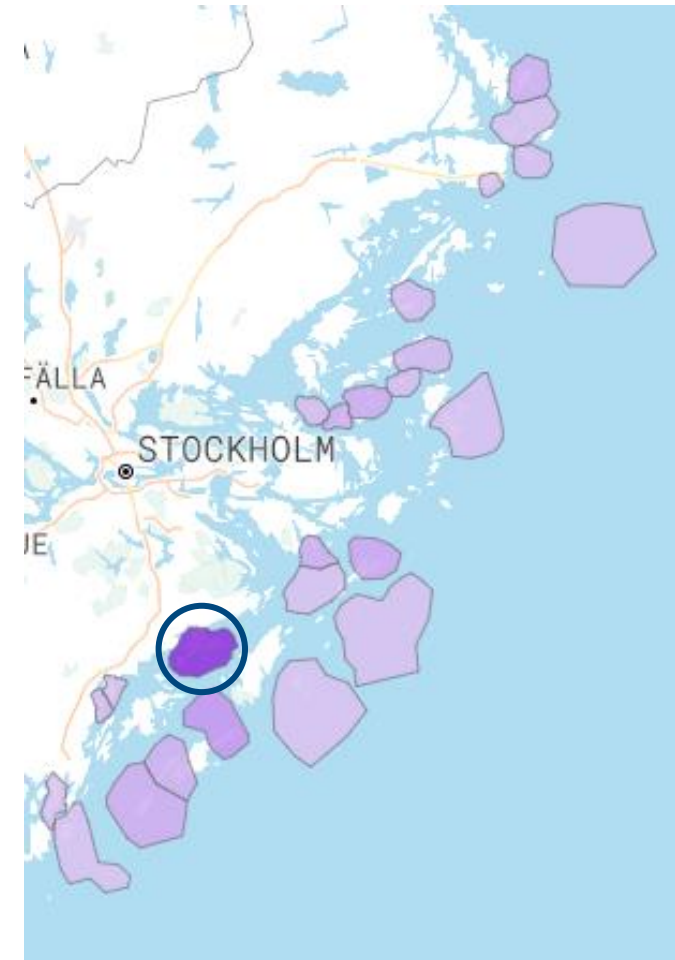
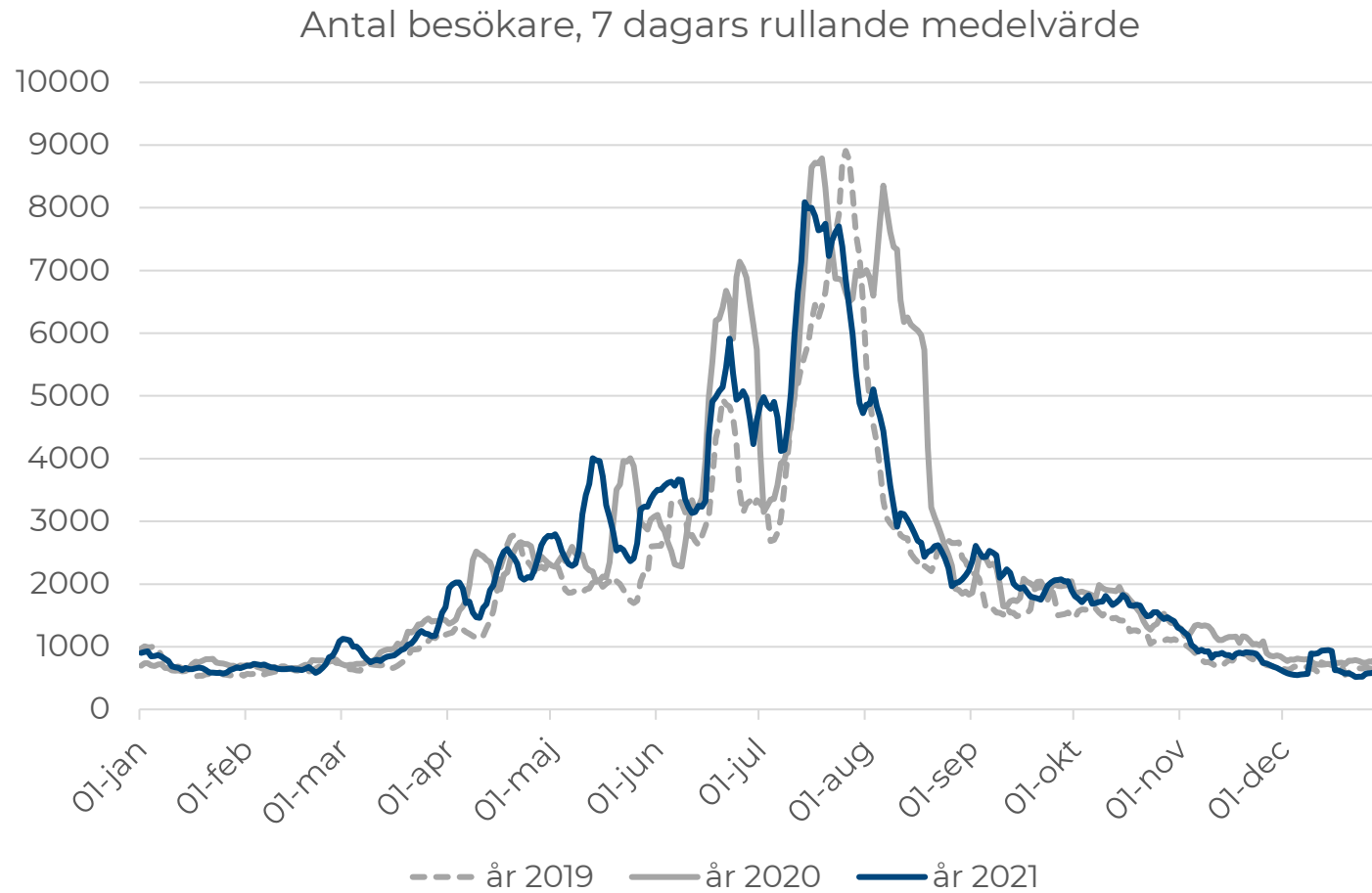
Grinda

Antal besökare 2021: 68 000
Förändring 2020-2021: +43%



Gålö

Antal besökare 2021: 804 000
Förändring 2020-2021: -9%

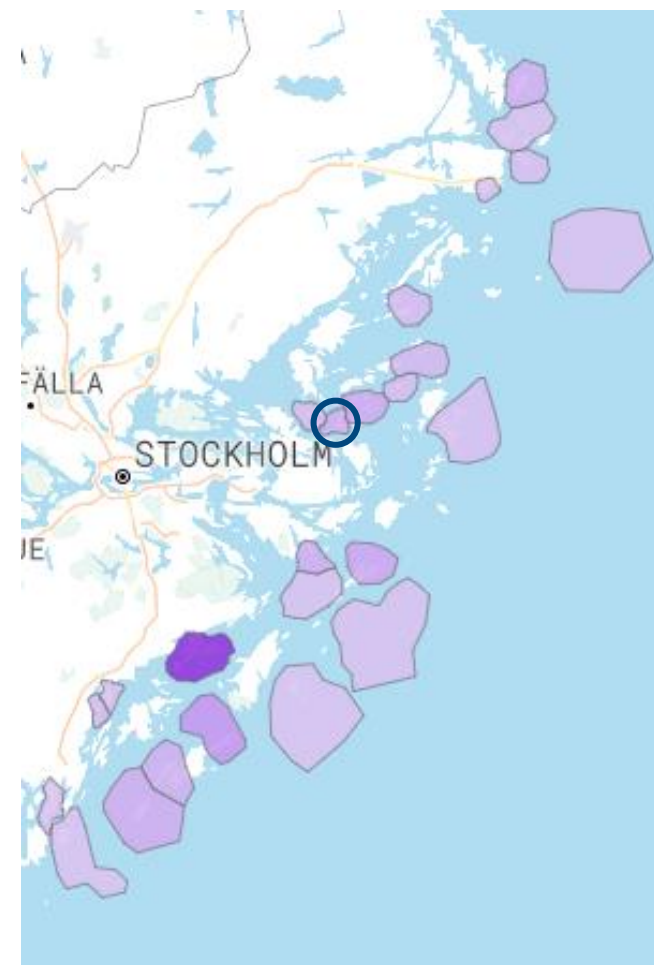
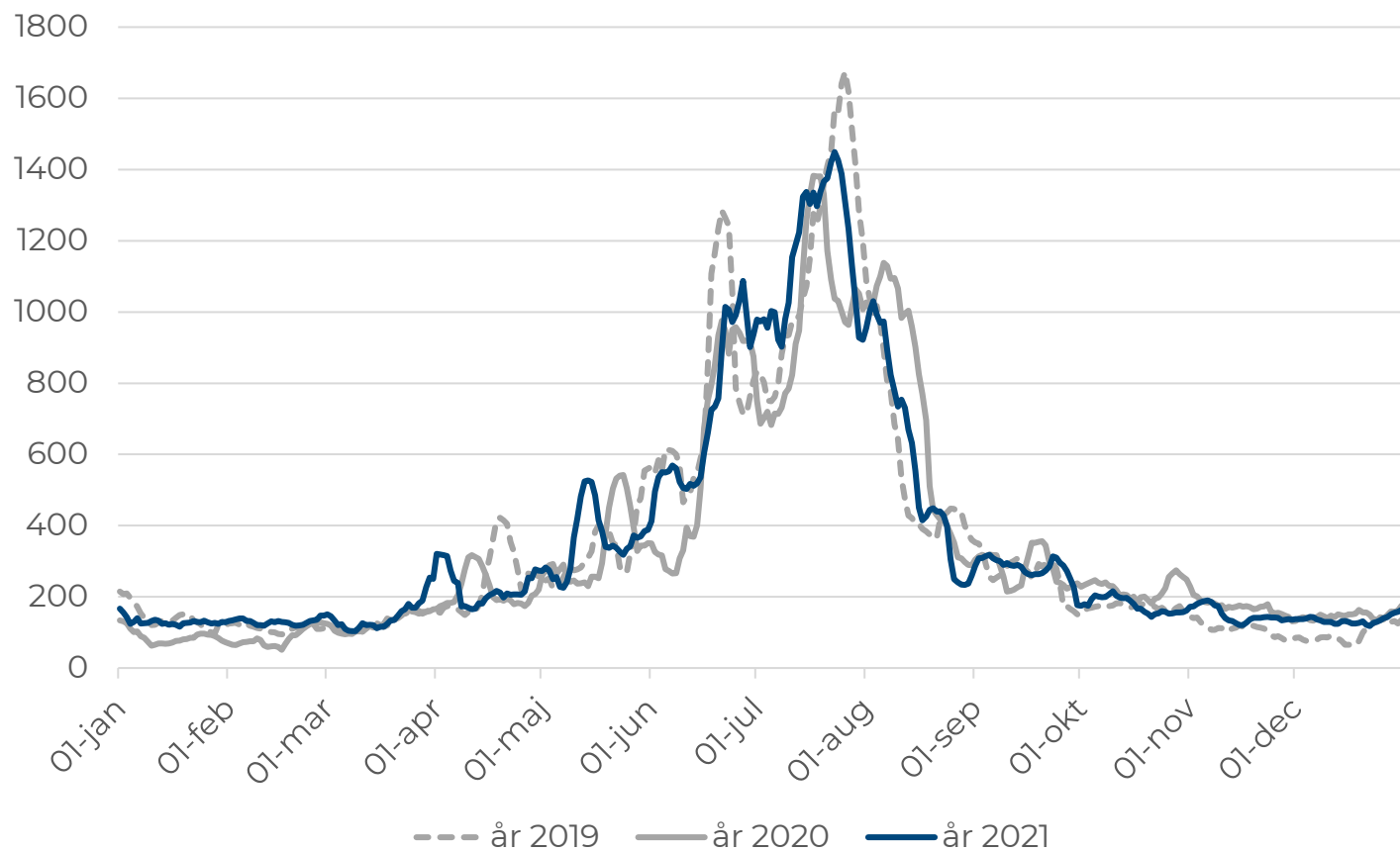


Gällnö

Antal besökare 2021: 128 000

Förändring 2020-2021: +4%

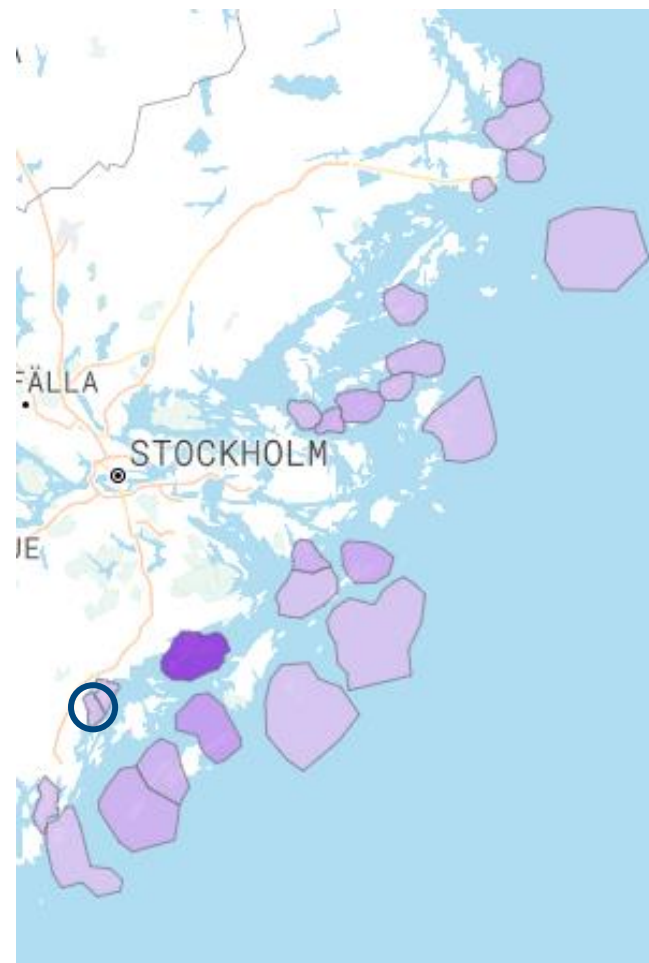
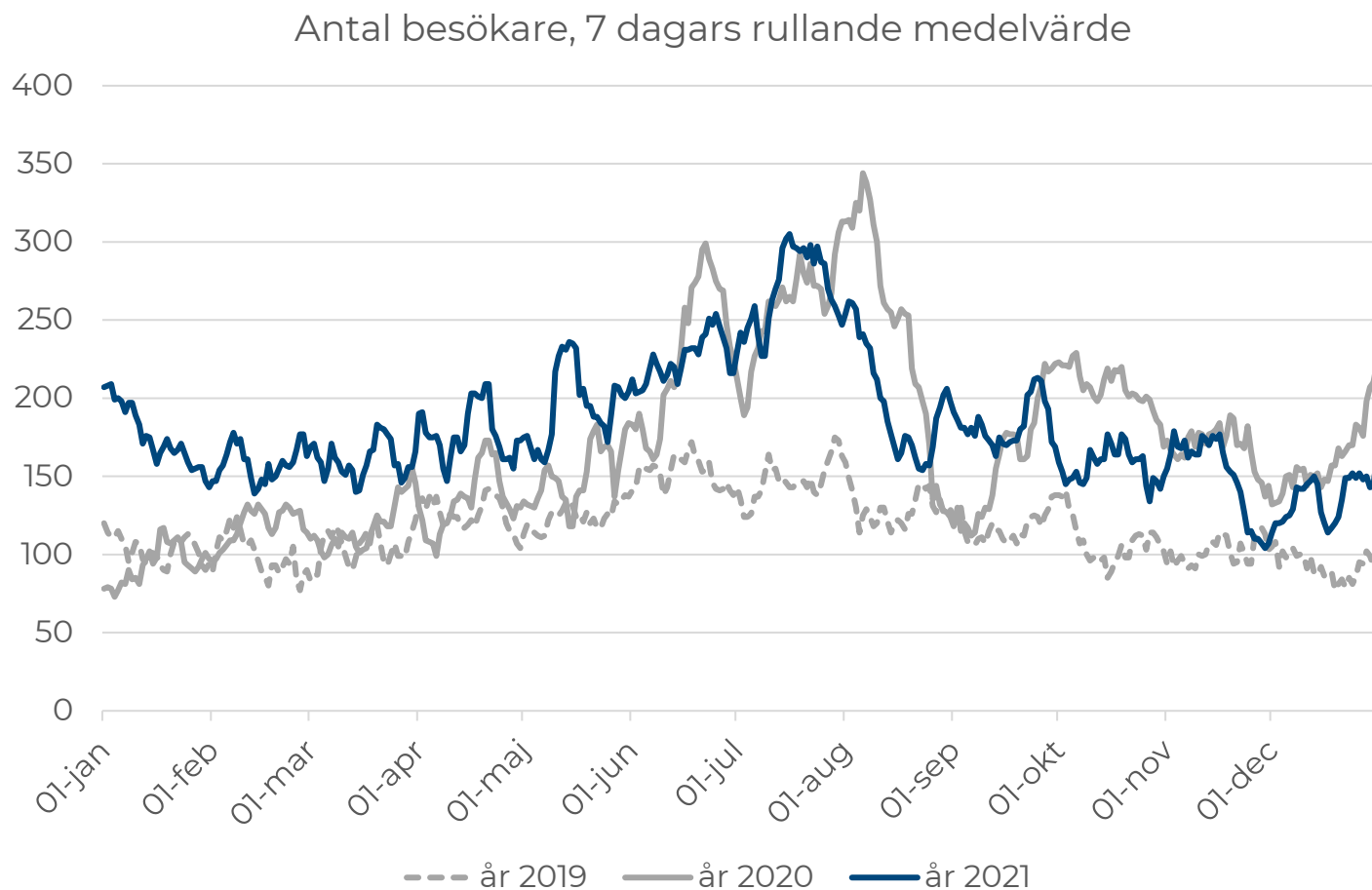
Antal besökare, 7 dagars rullande medelvärde



Hammersta

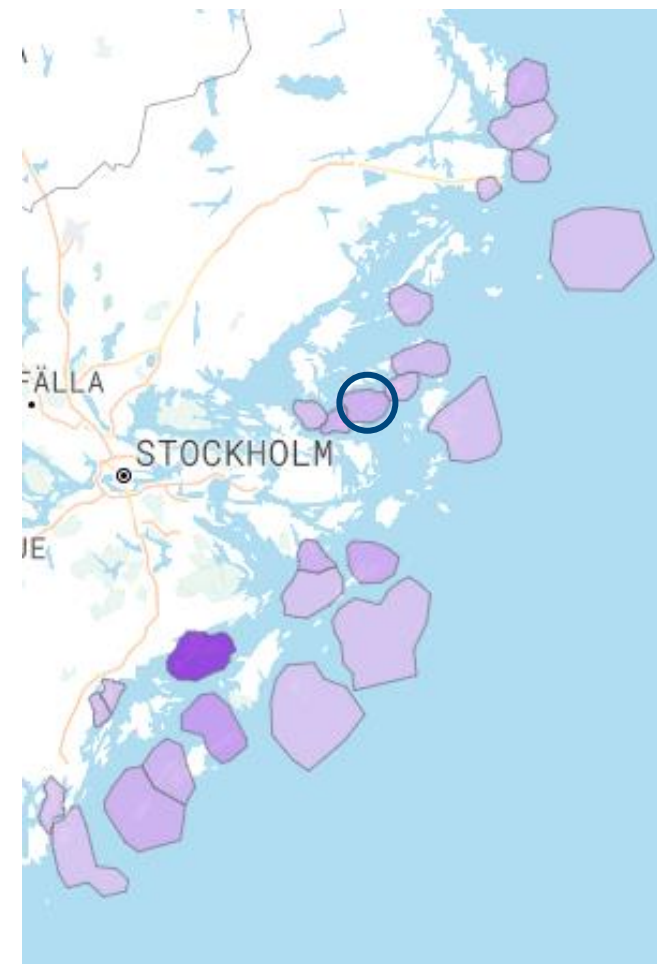
Antal besökare 2021: 67 000

Förändring 2020-2021: +7%



Hjälmö-Lådna

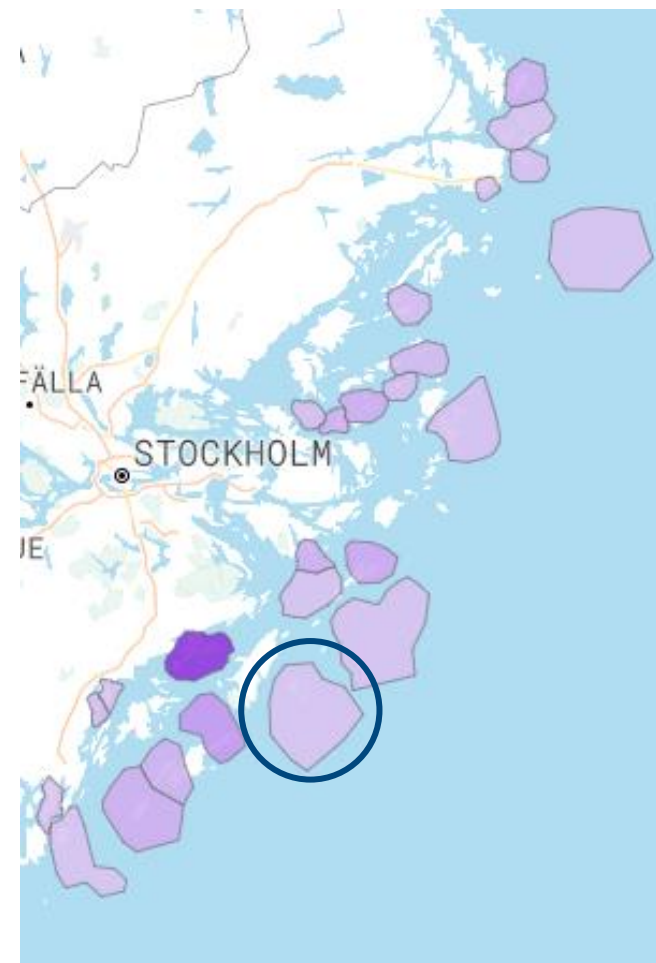
Antal besökare 2021: 138 000
Förändring 2020-2021: -6%



Huvudskär

Antal besökare 2021: 7 000

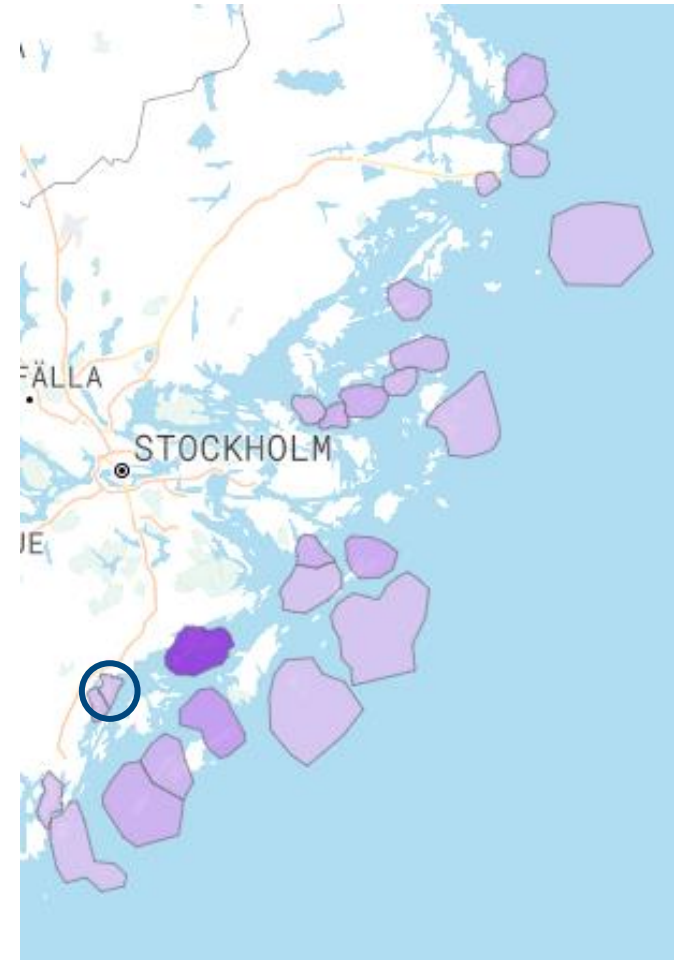
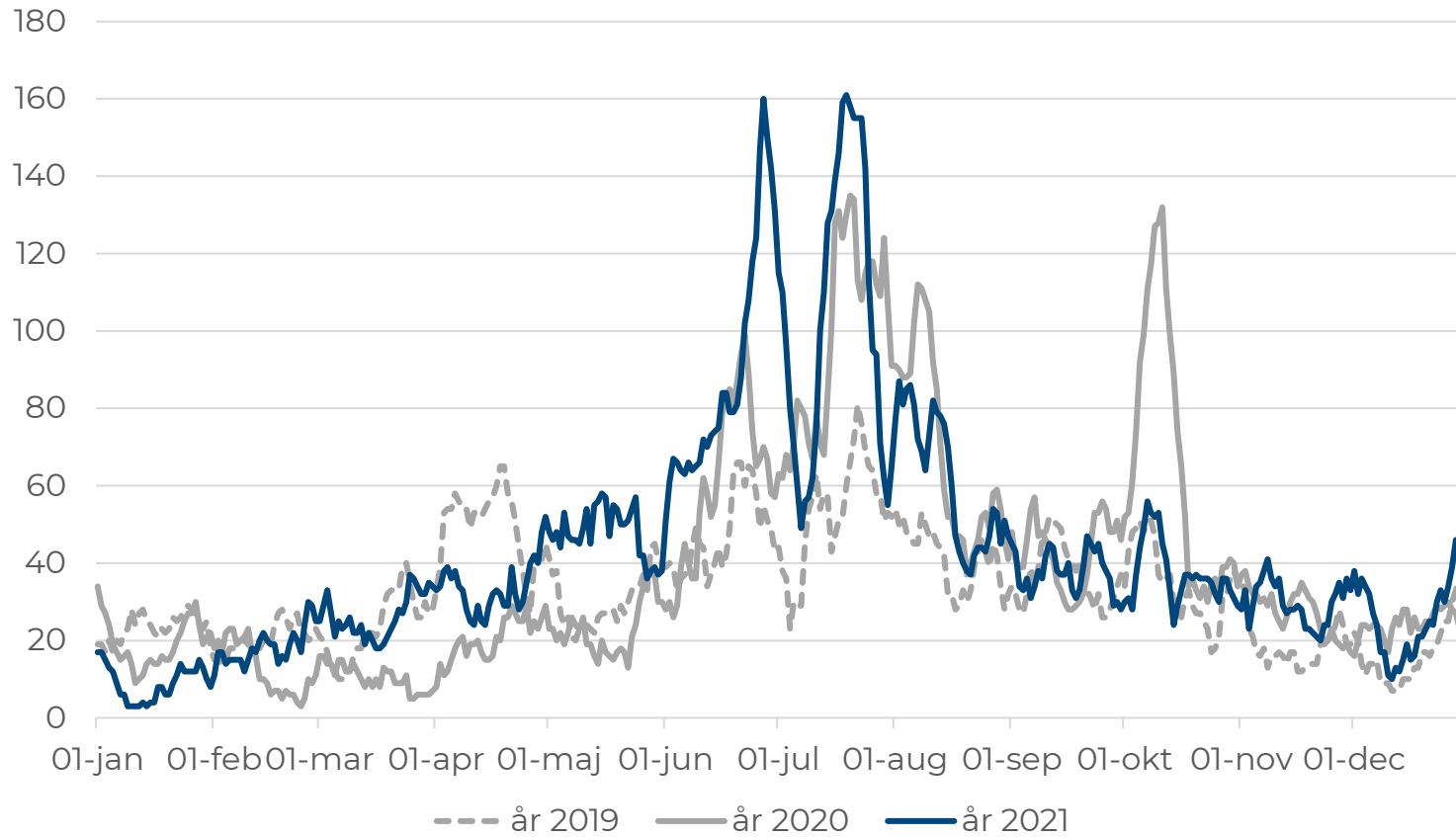
Förändring 2020-2021: +28%



Häringe

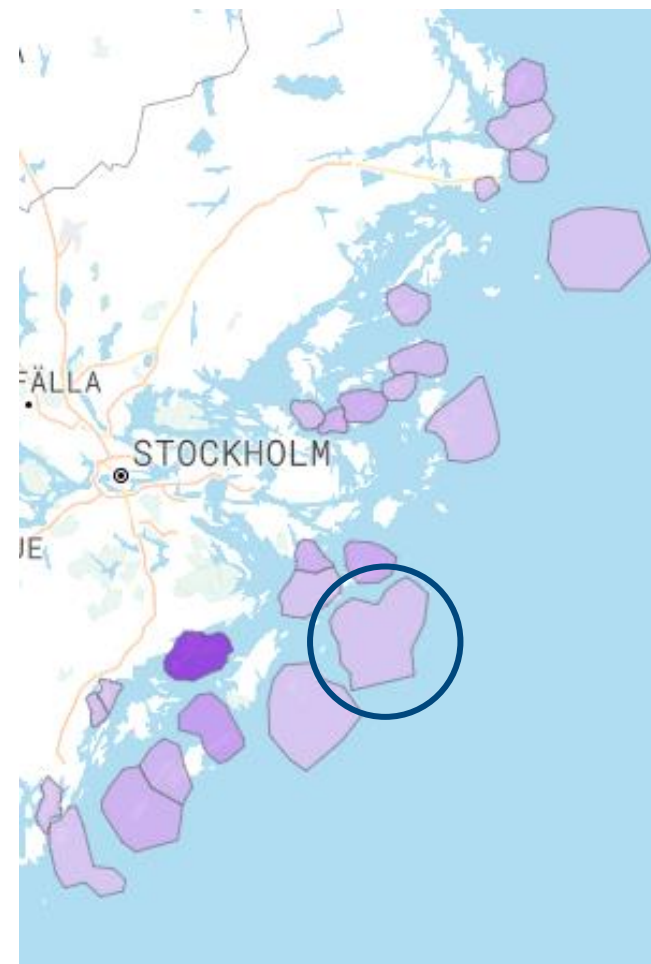
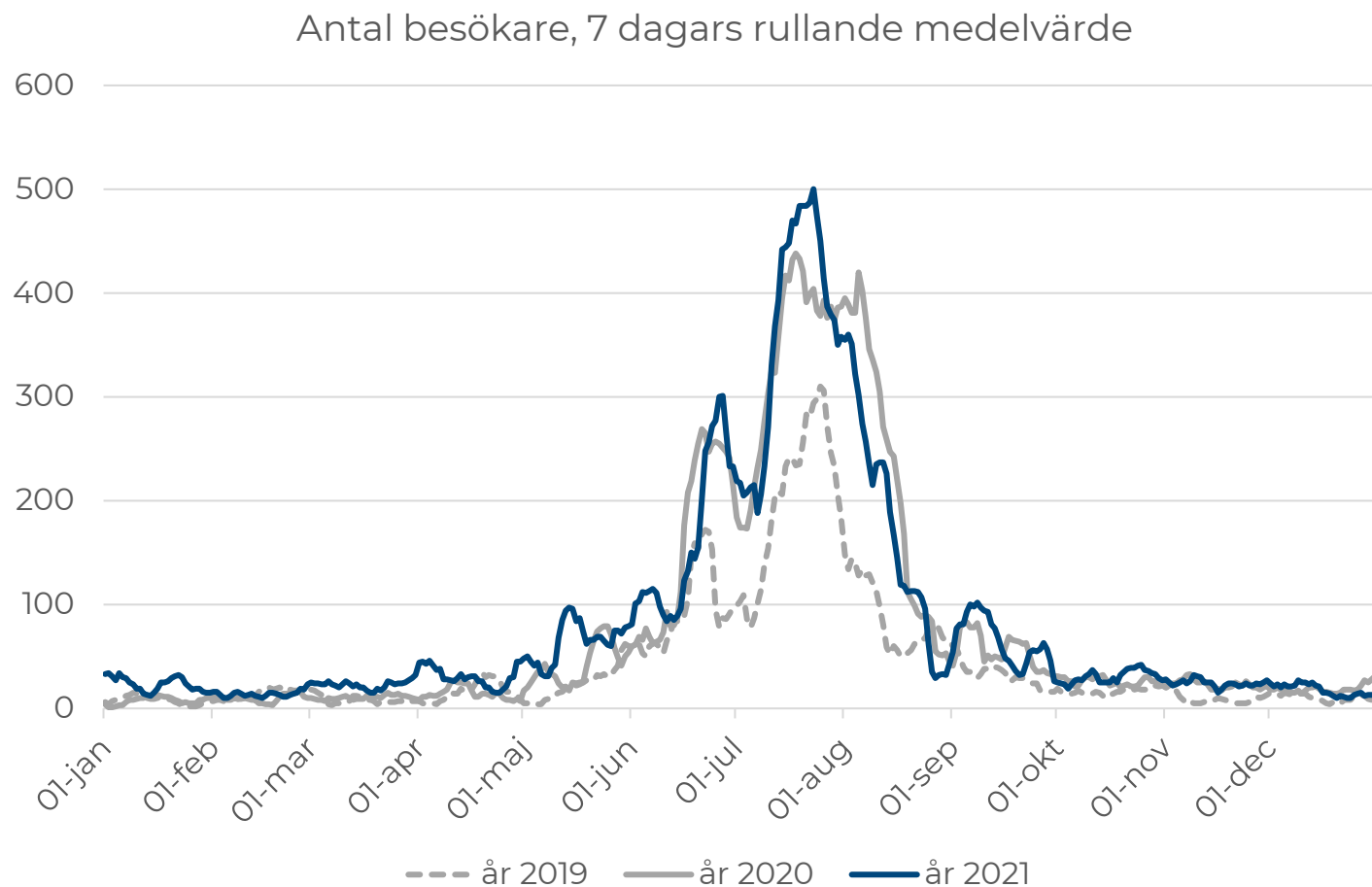
Antal besökare 2021: 16 000
Förändring 2020-2021: +10%

Antal besökare, 7 dagars rullande medelvärde



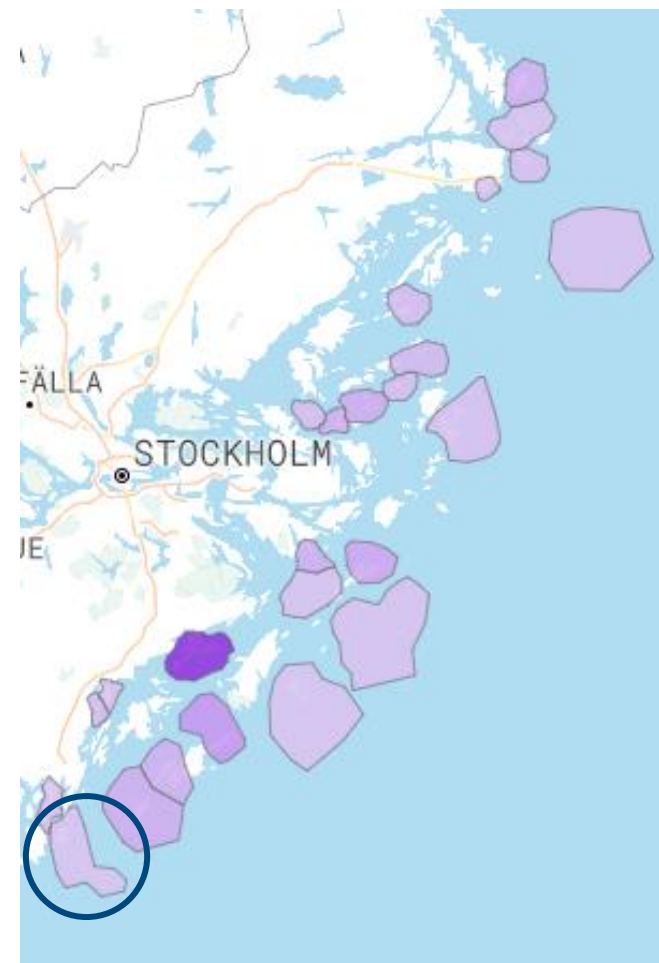
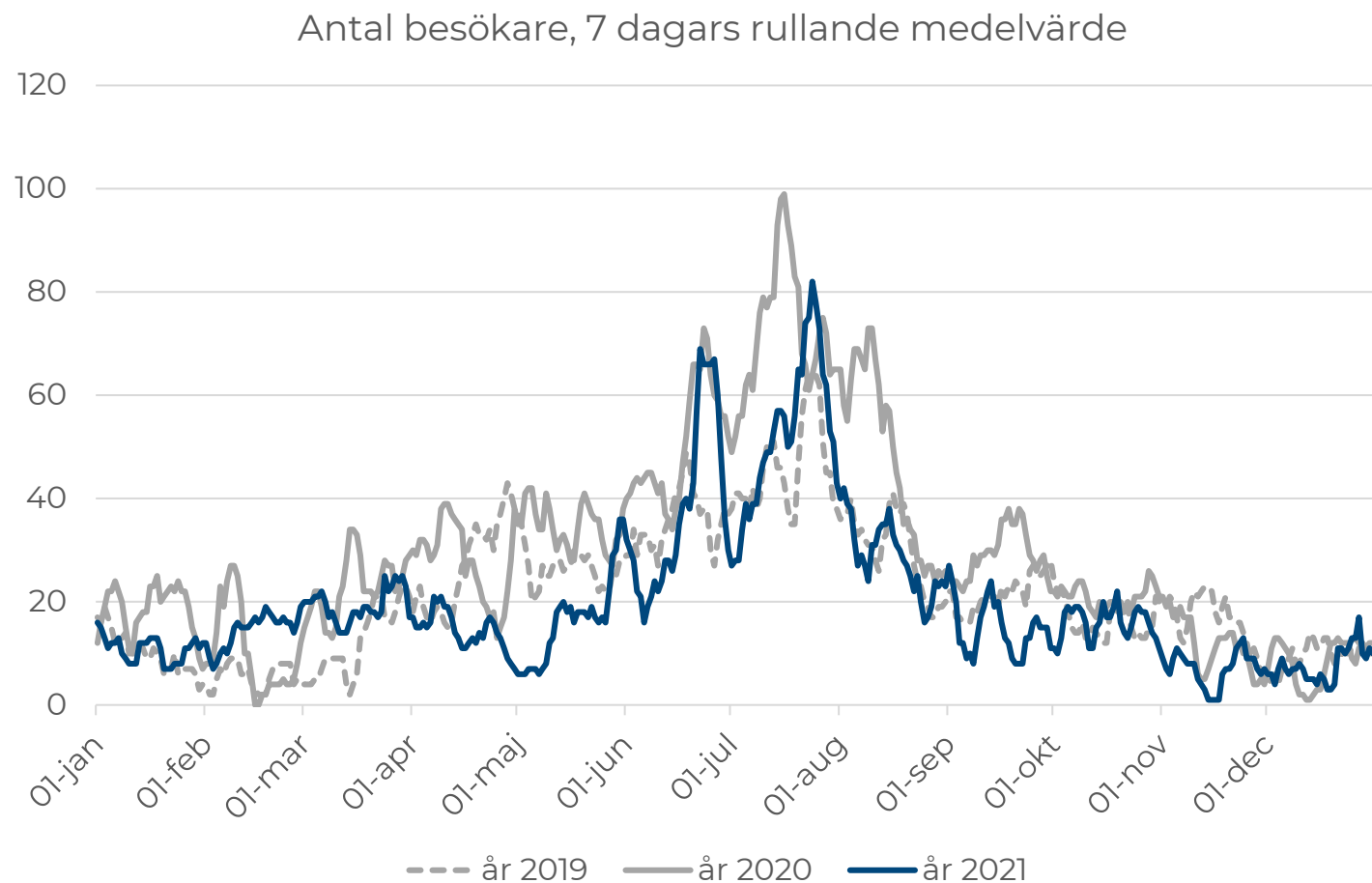
Jungfruskär-Biskopsö-Långviksskär

Antal besökare 2021: 30 000
Förändring 2020-2021: +7%



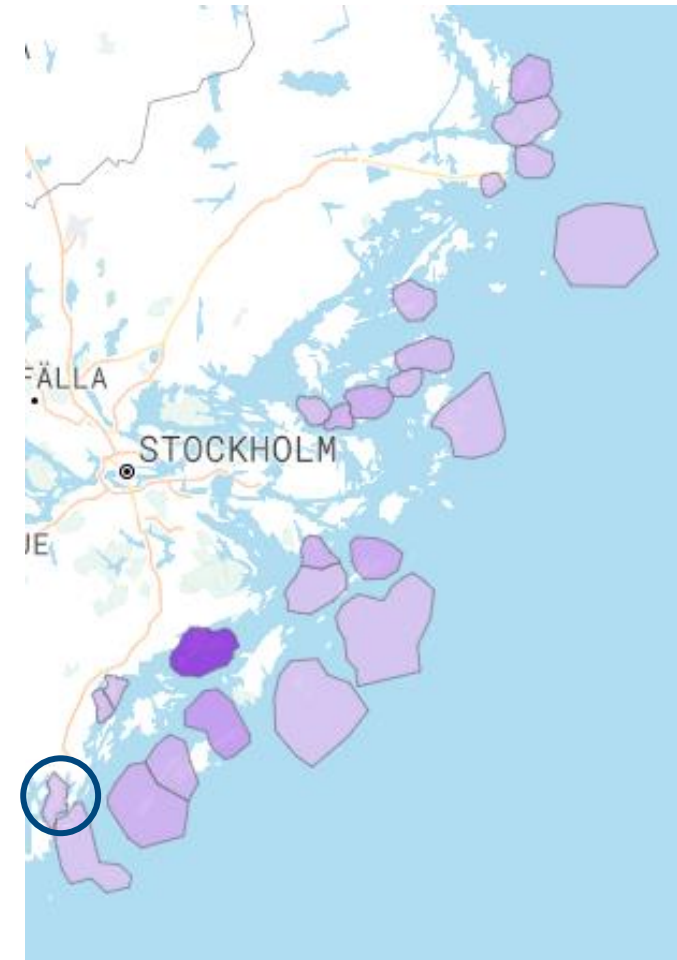
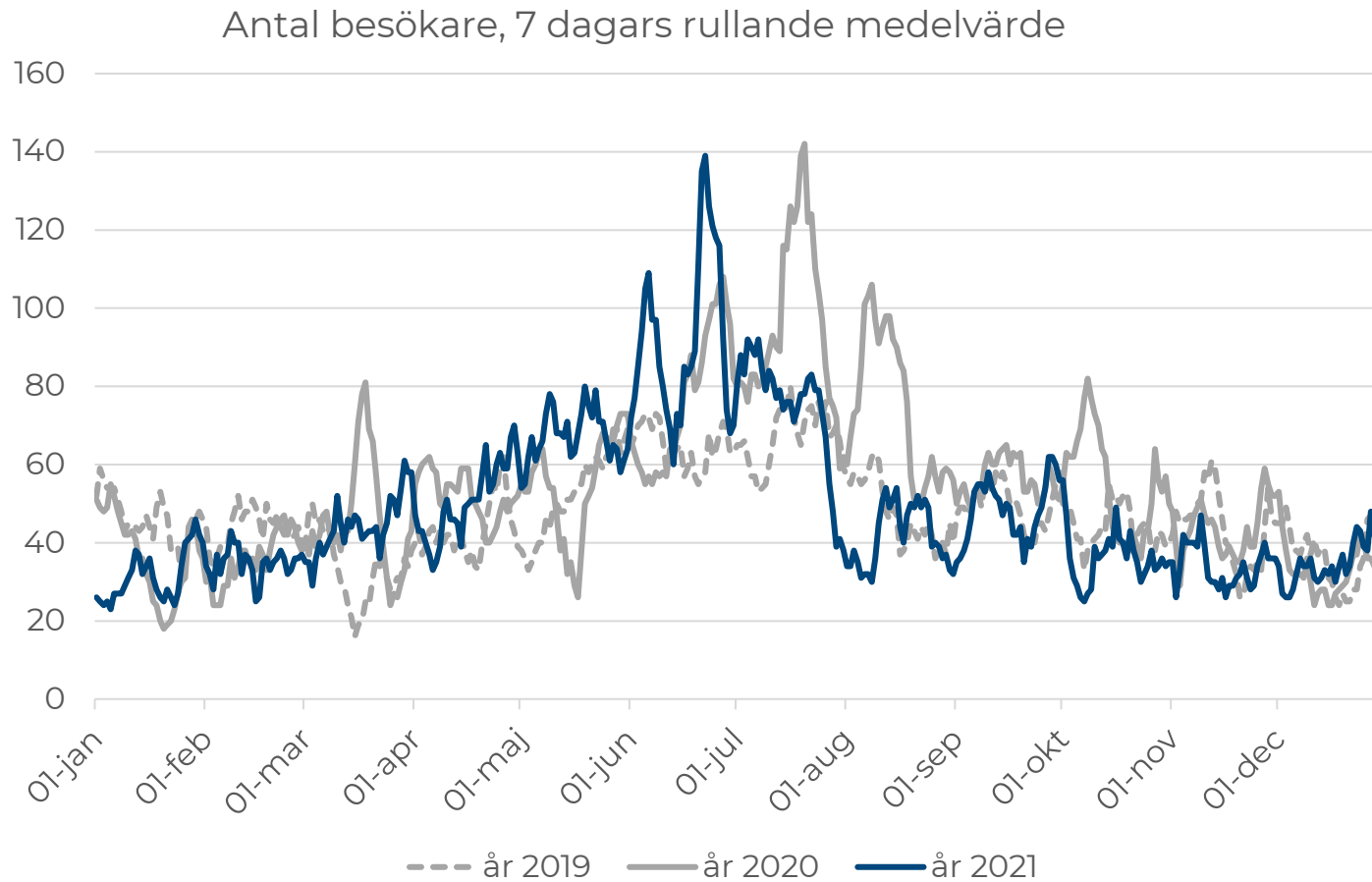
Järflotta

Antal besökare 2021: 7 000
Förändring 2020-2021: -33%



Käringboda

Antal besökare 2021: 18 000
Förändring 2020-2021: -11%

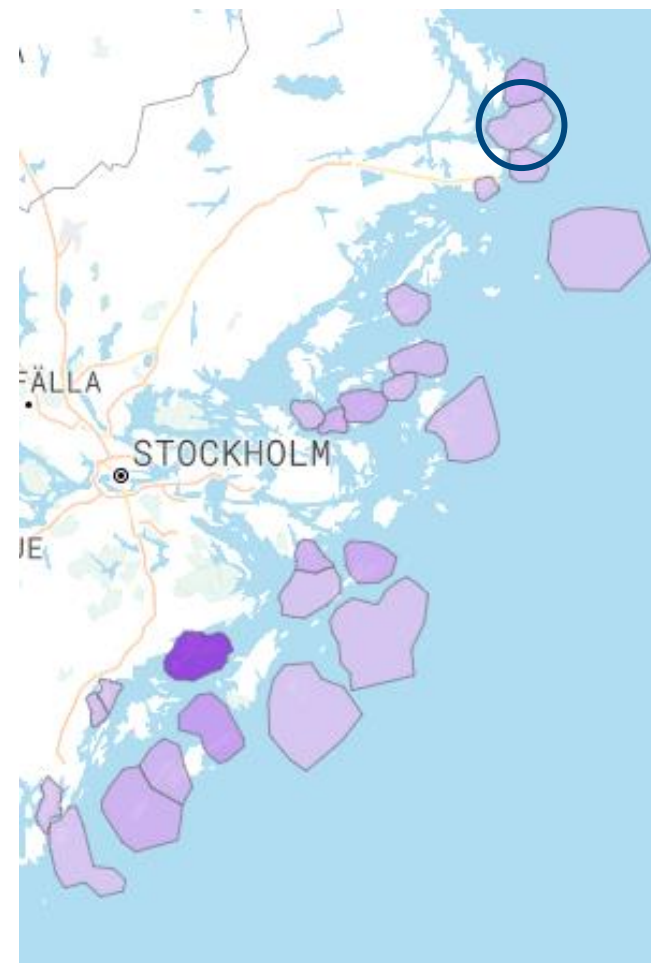
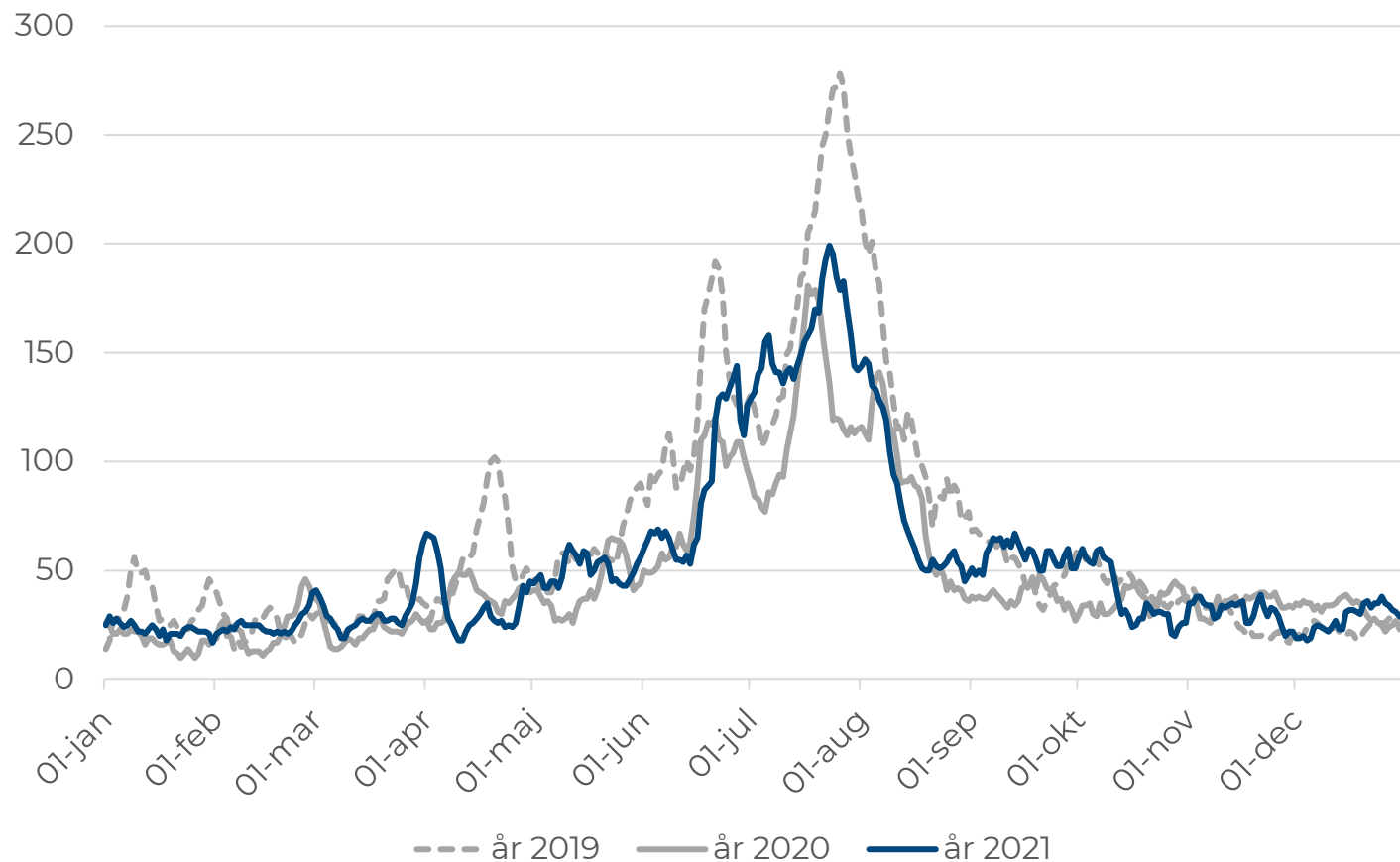


Lidö-Idö

Antal besökare 2021: 20 000

Förändring 2020-2021: +12%

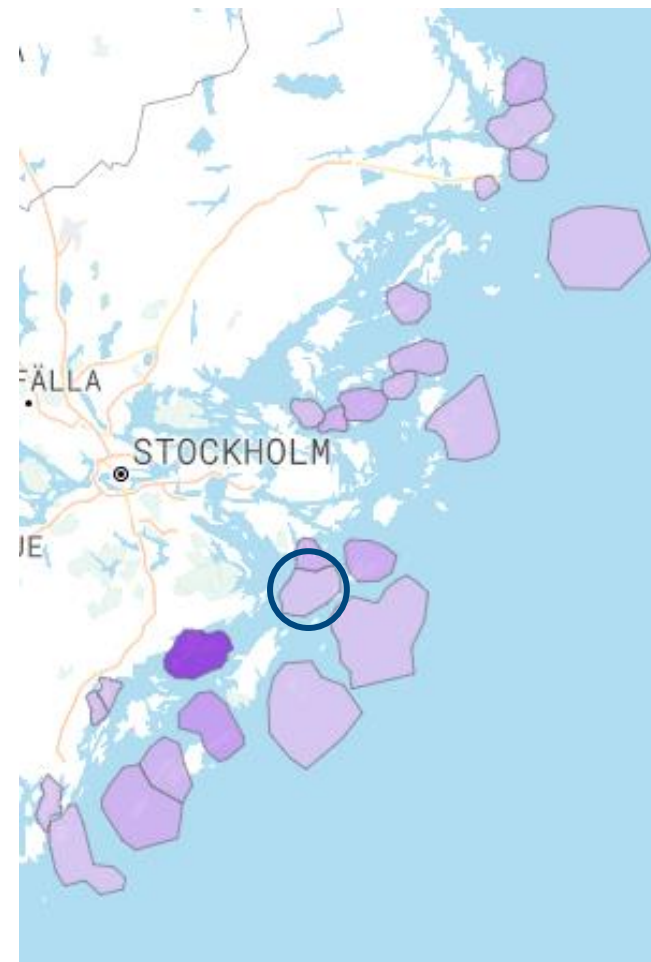
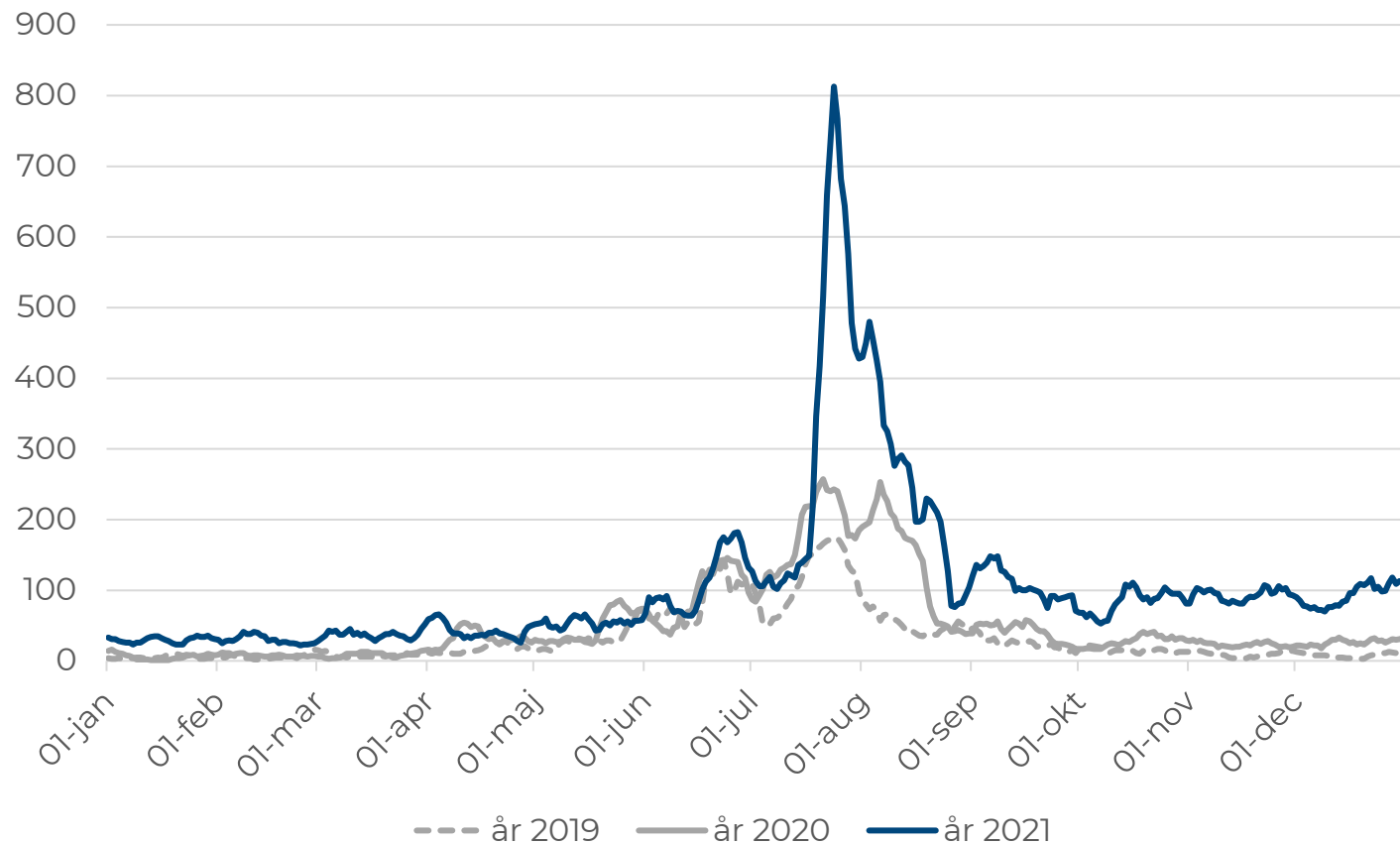
Antal besökare, 7 dagars rullande medelvärde



Lilla Husarn-Nämdö

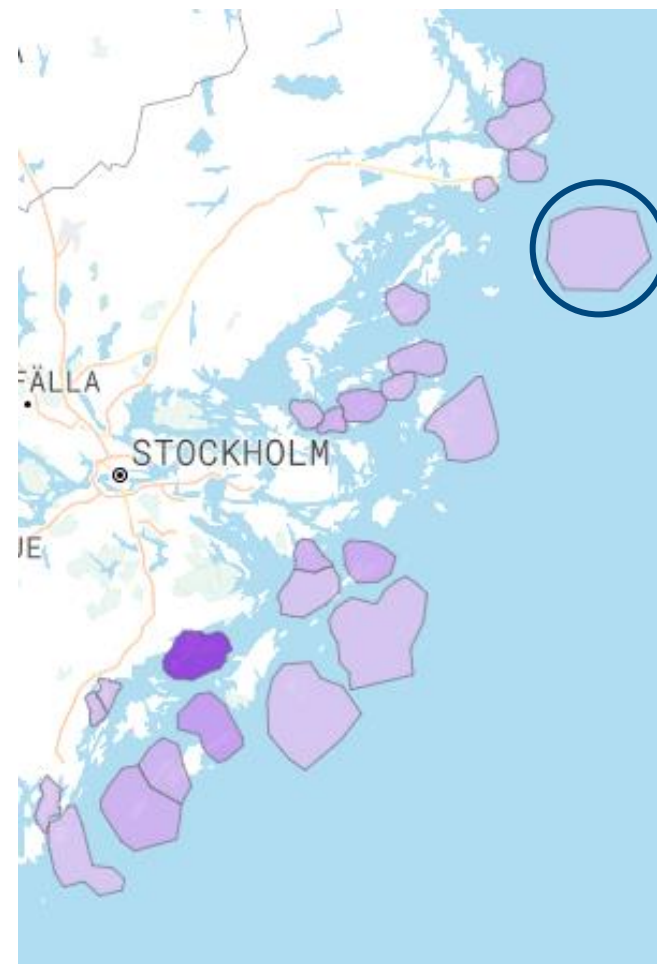
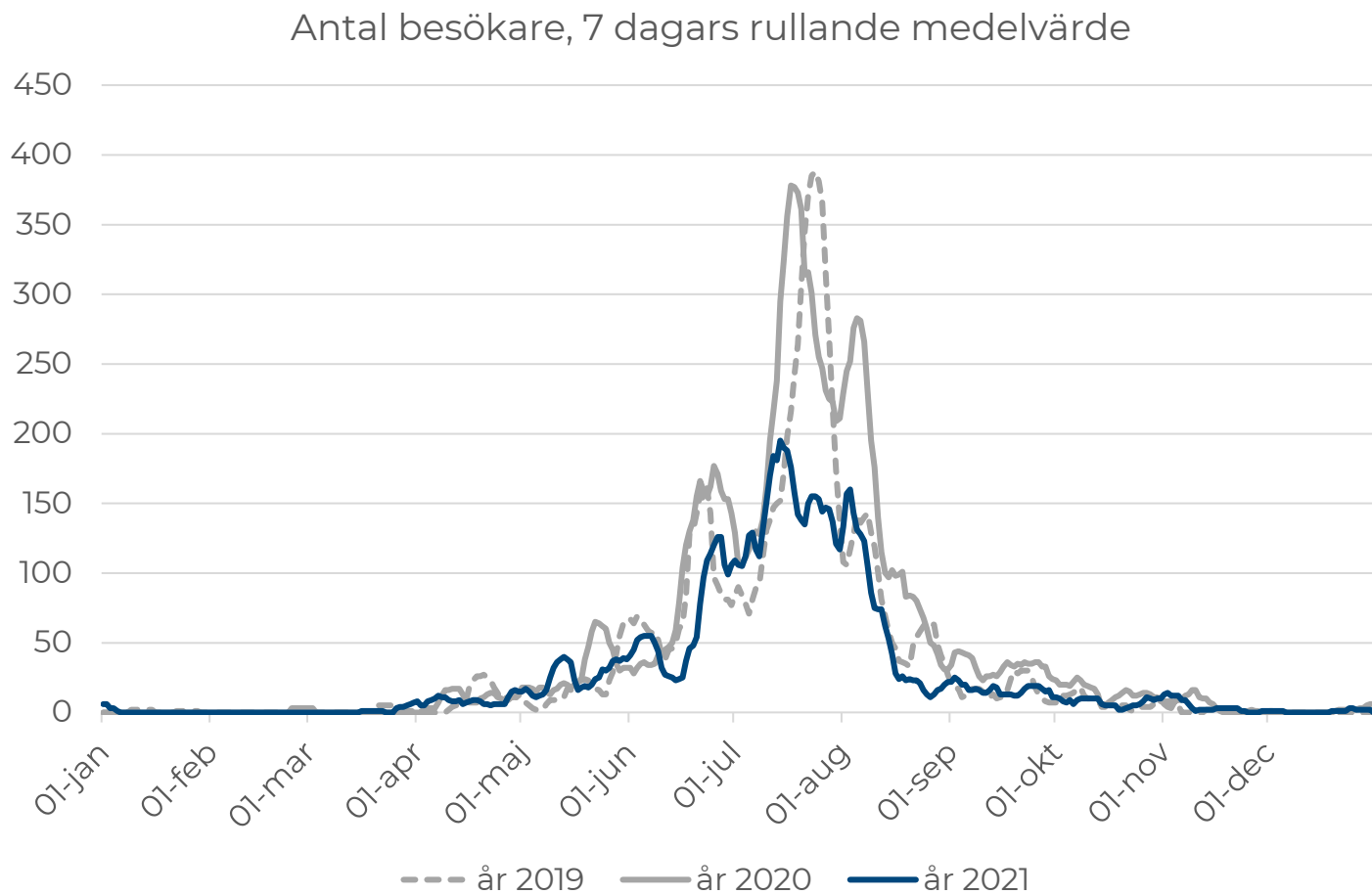
Antal besökare 2021: 38 000
Förändring 2020-2021: +99%

Antal besökare, 7 dagars rullande medelvärde



Norrpada

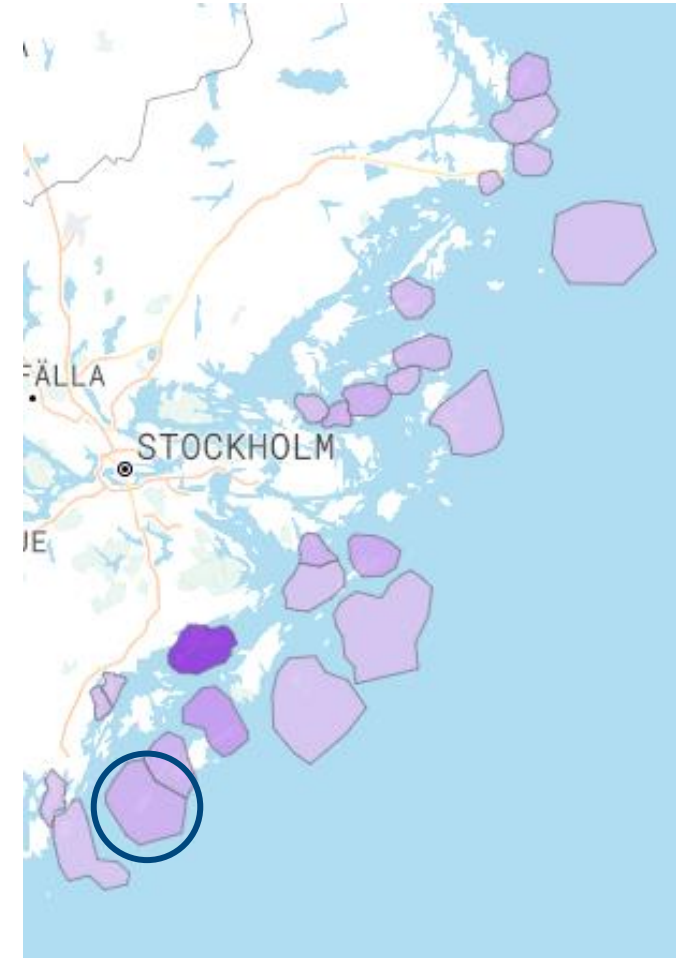
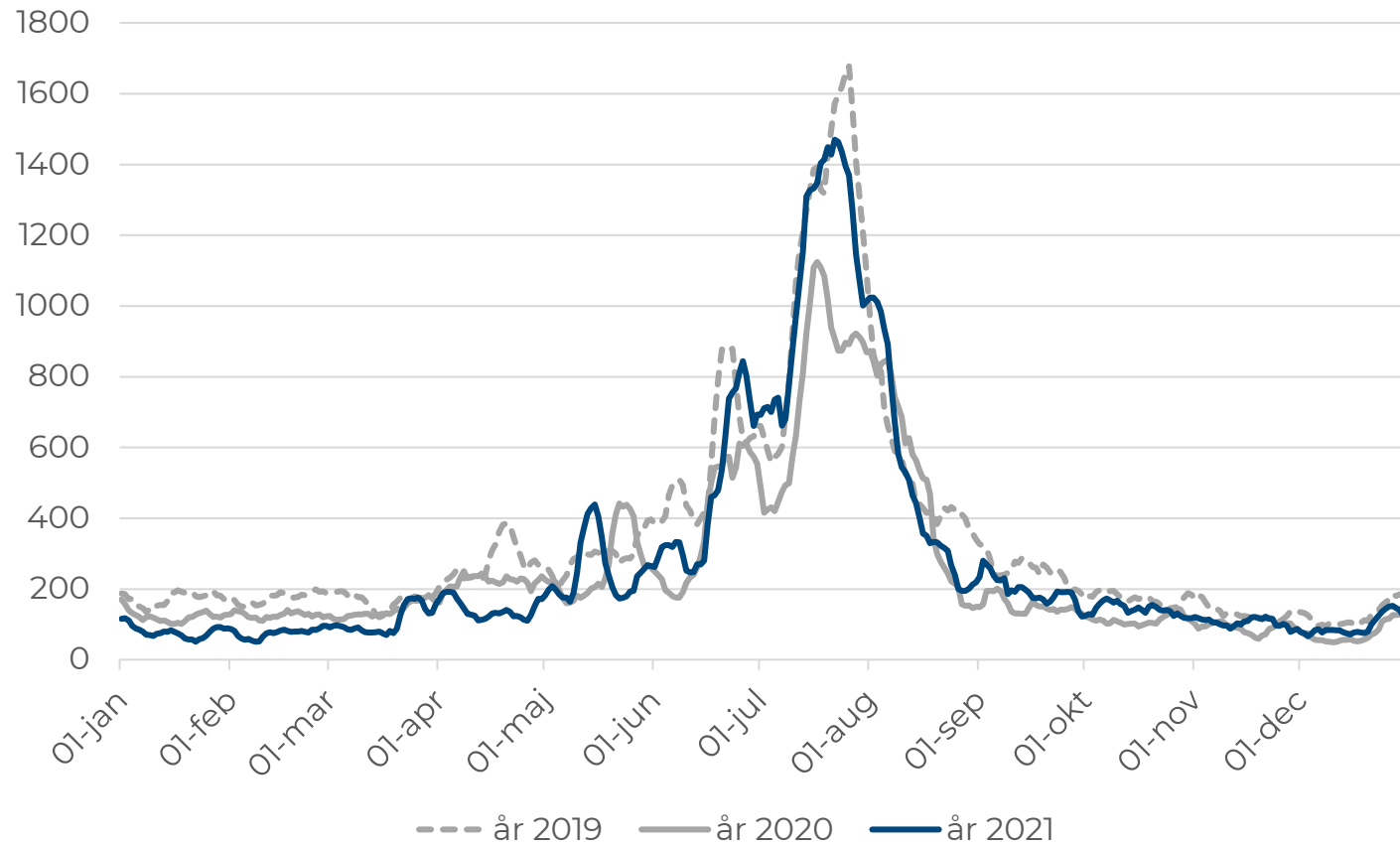
Antal besökare 2021: 10 000
Förändring 2020-2021: -40%



Nåttarö

Antal besökare 2021: 100 000
Förändring 2020-2021: +10%

Antal besökare, 7 dagars rullande medelvärde

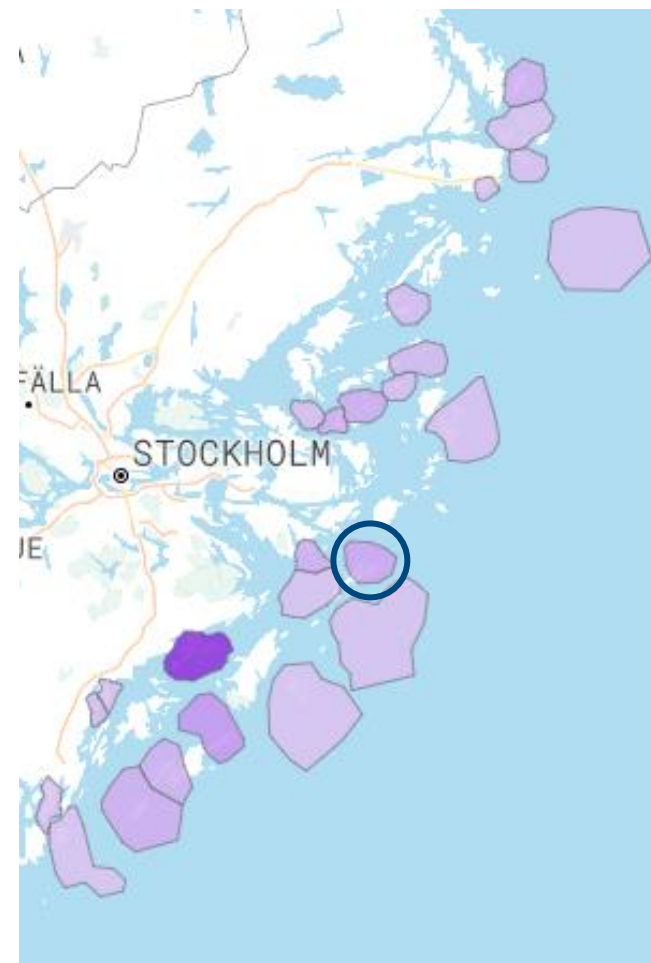
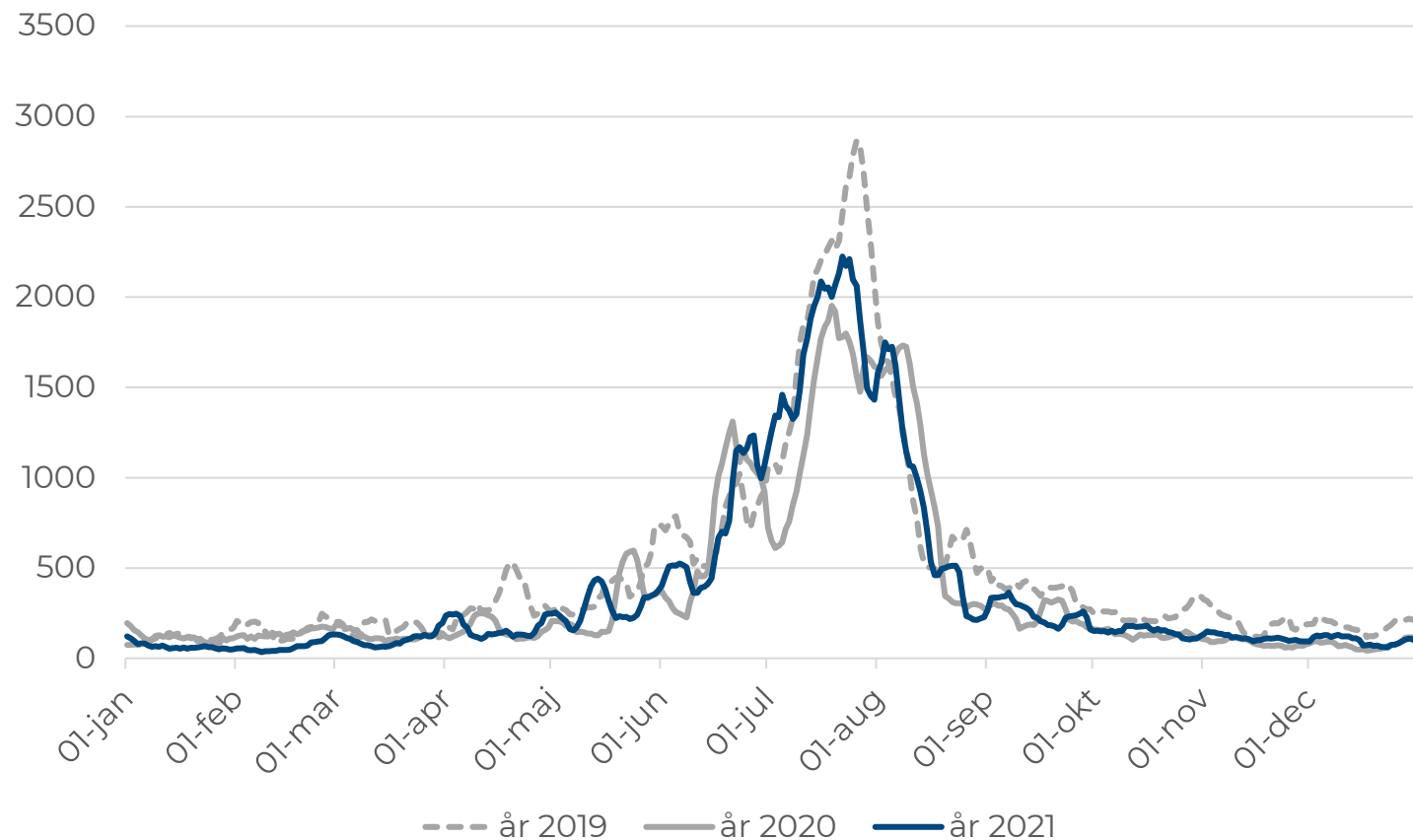


Nämdö

Antal besökare 2021: 140 000

Förändring 2020-2021: +4%

Antal besökare, 7 dagars rullande medelvärde

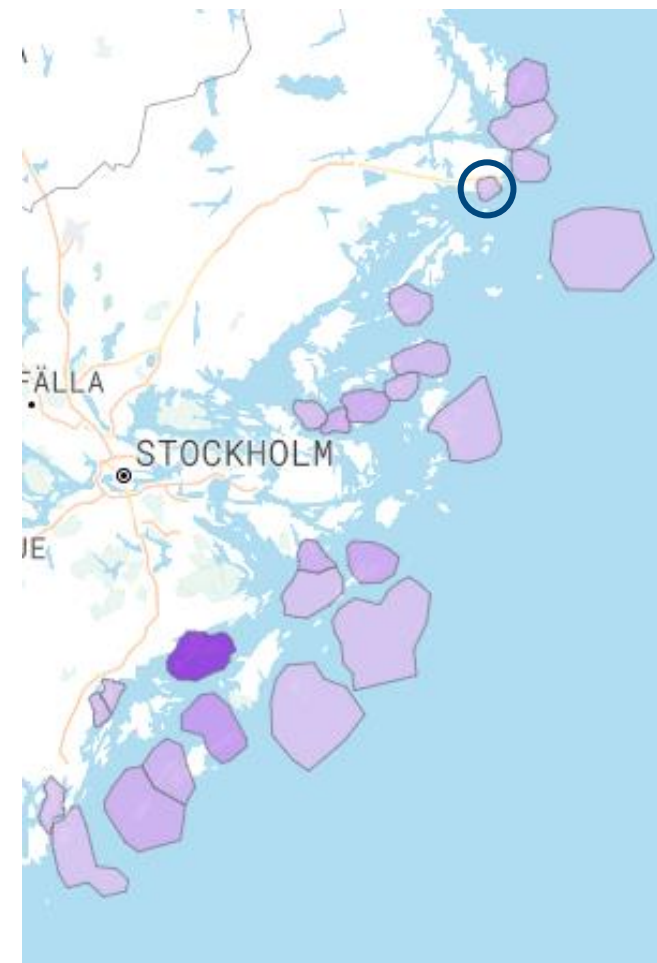
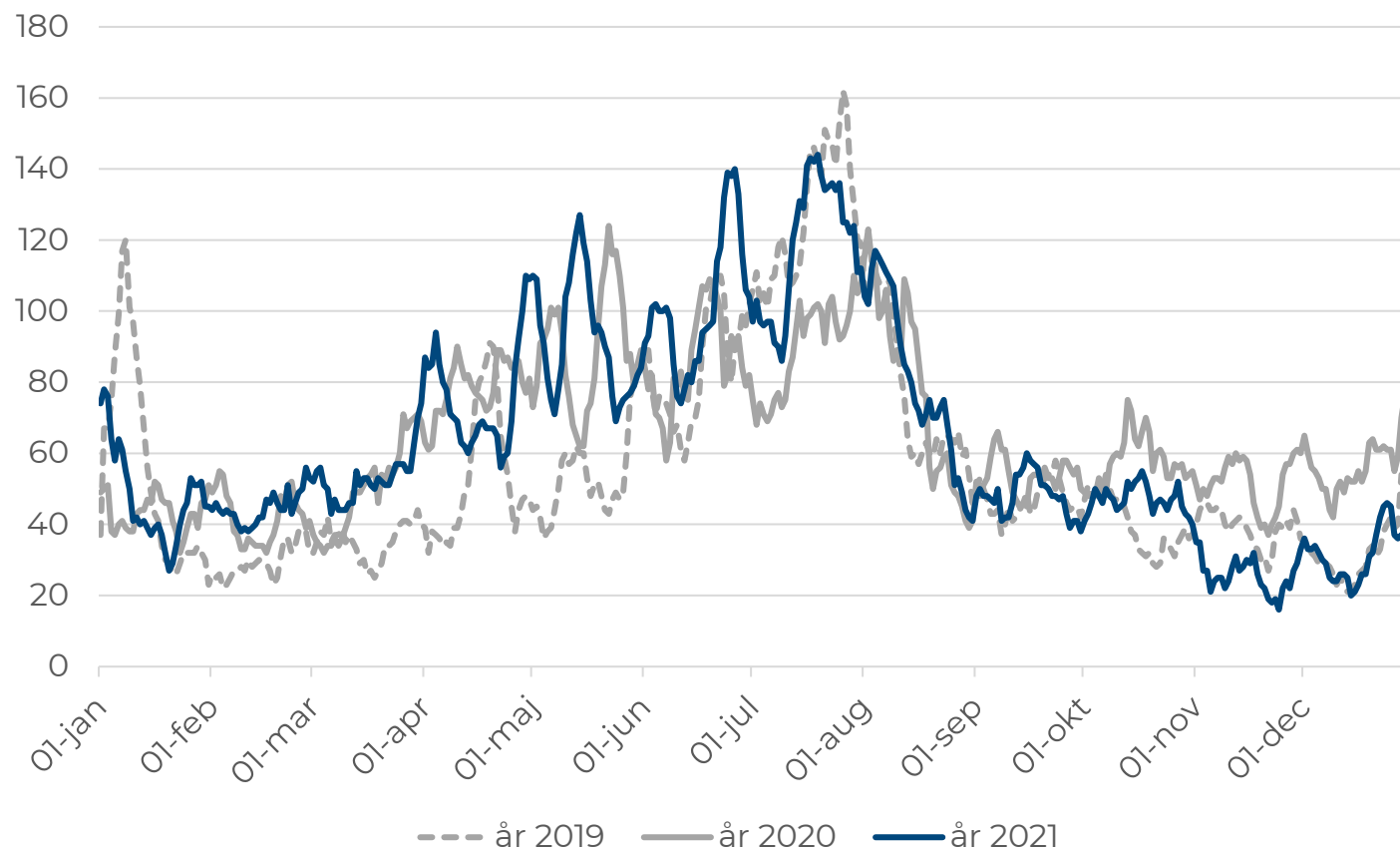


Riddersholm

Antal besökare 2021: 23 000

Förändring 2020-2021: -2%

Antal besökare, 7 dagars rullande medelvärde

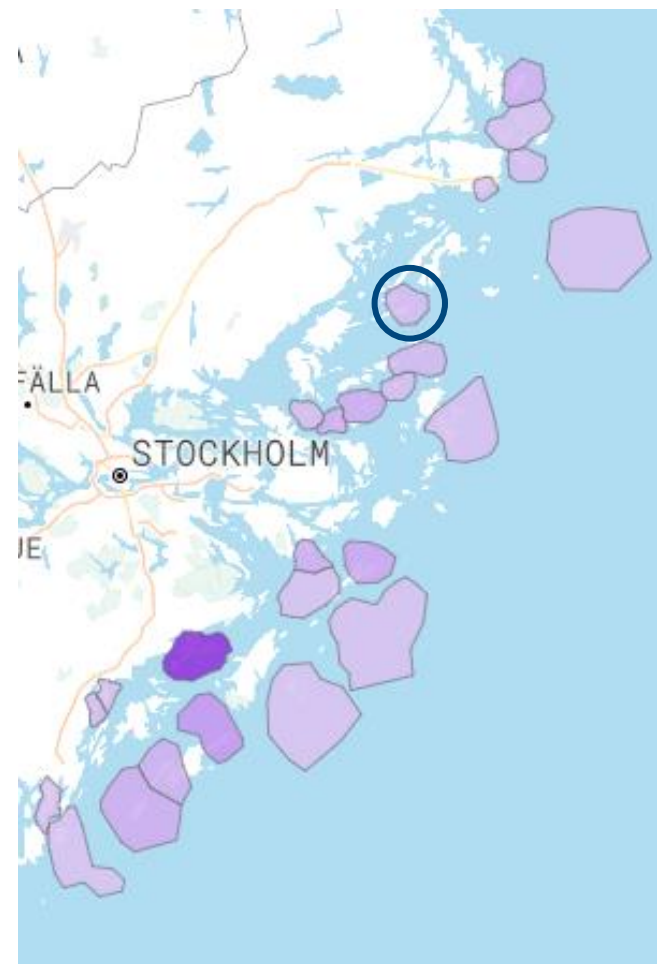
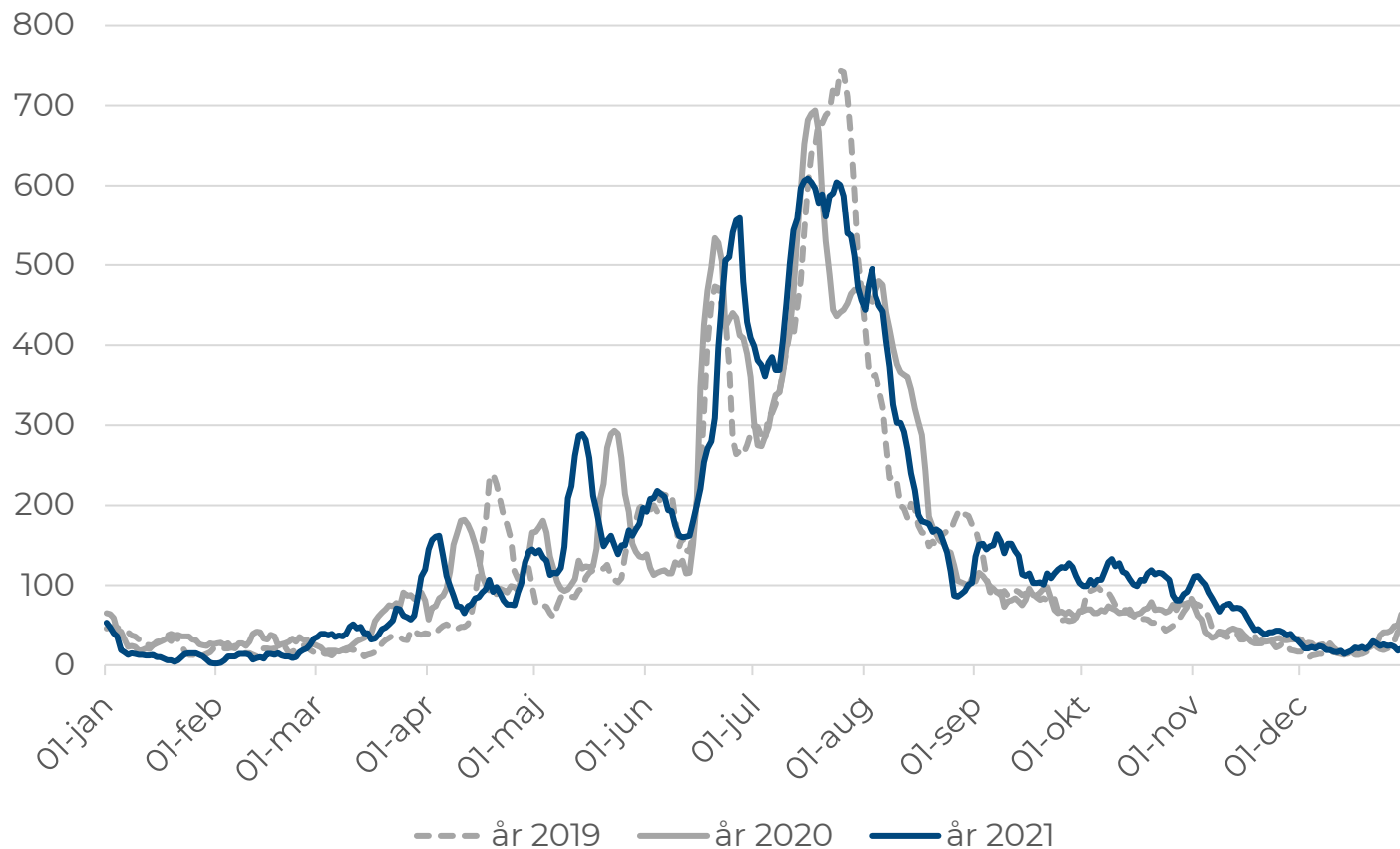


Själbottna-Östra Lagnö

Antal besökare 2021: 53 000

Förändring 2020-2021: +5%

Antal besökare, 7 dagars rullande medelvärde

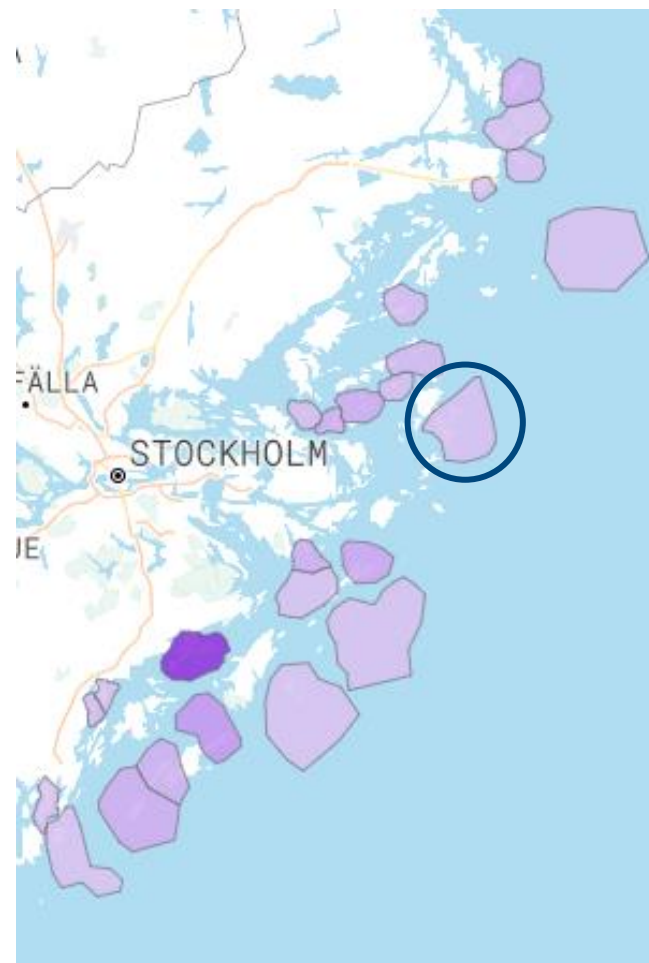
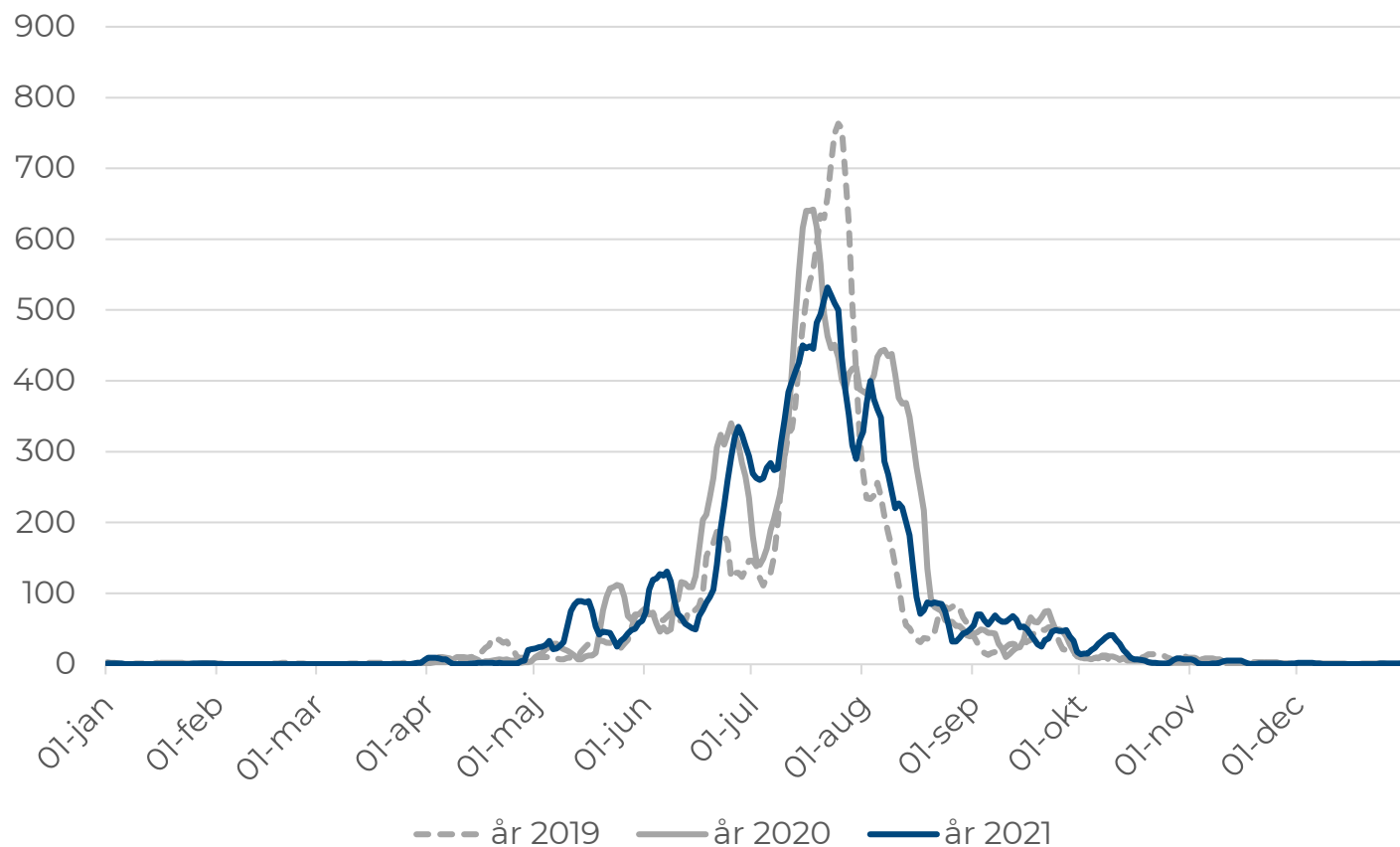


Storö-Bockö-Lökaö

Antal besökare 2021: 25 000

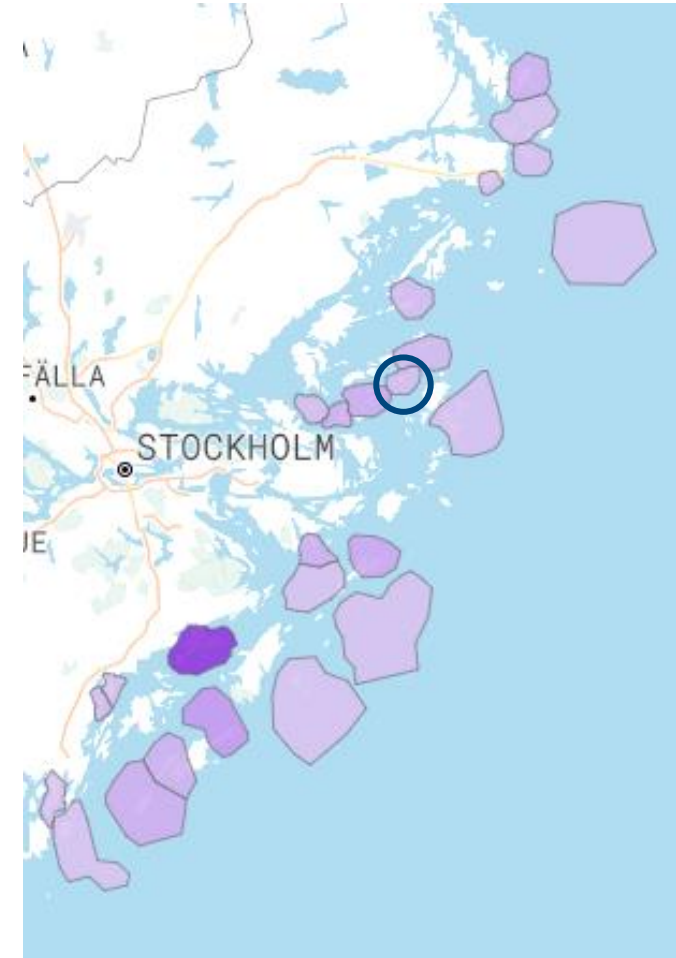
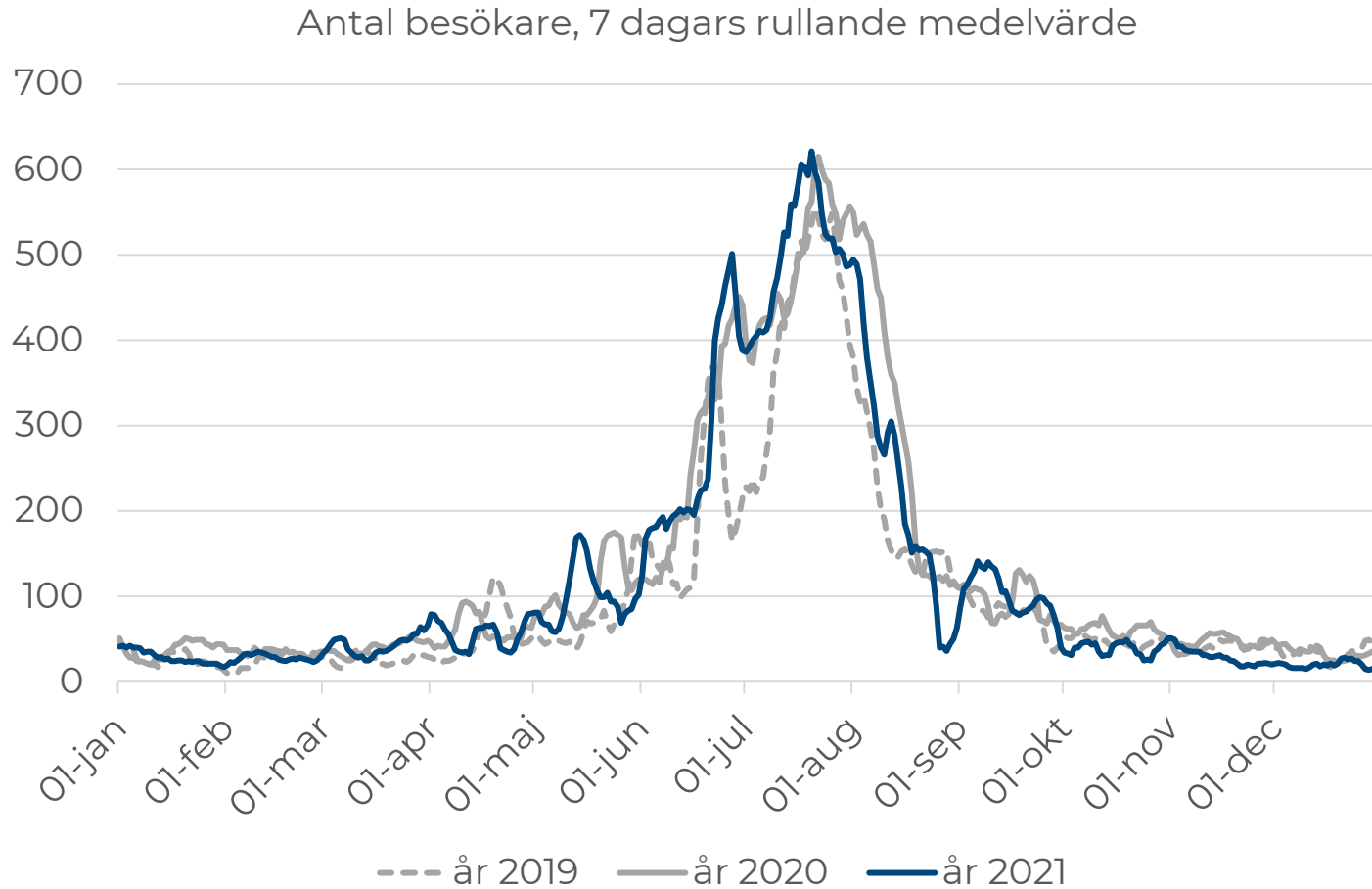
Förändring 2020-2021: -11%

Antal besökare, 7 dagars rullande medelvärde



Träskö Storö

Antal besökare 2021: 44 000
Förändring 2020-2021: -8%

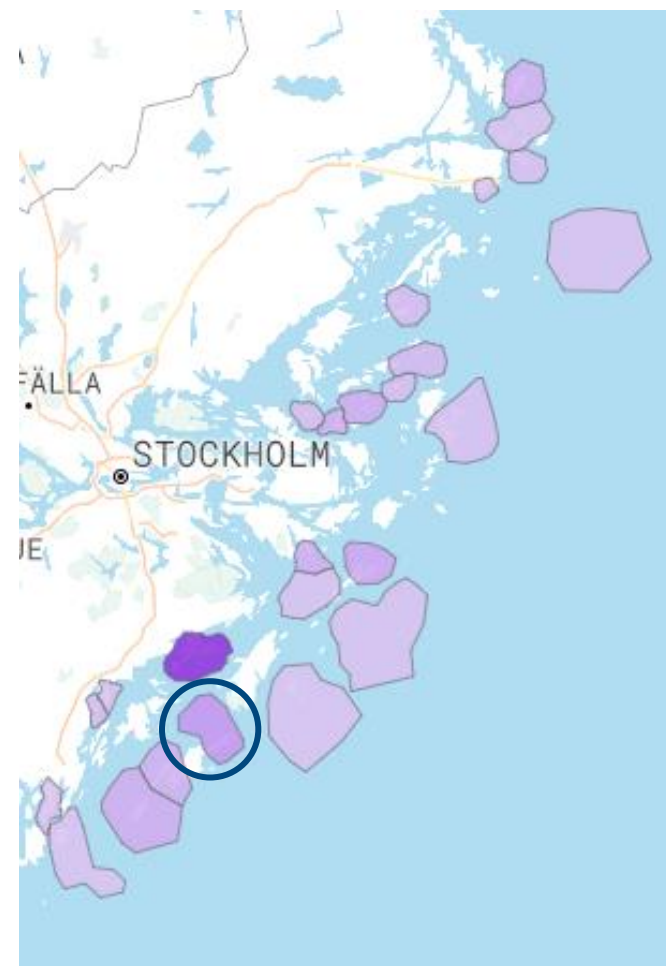
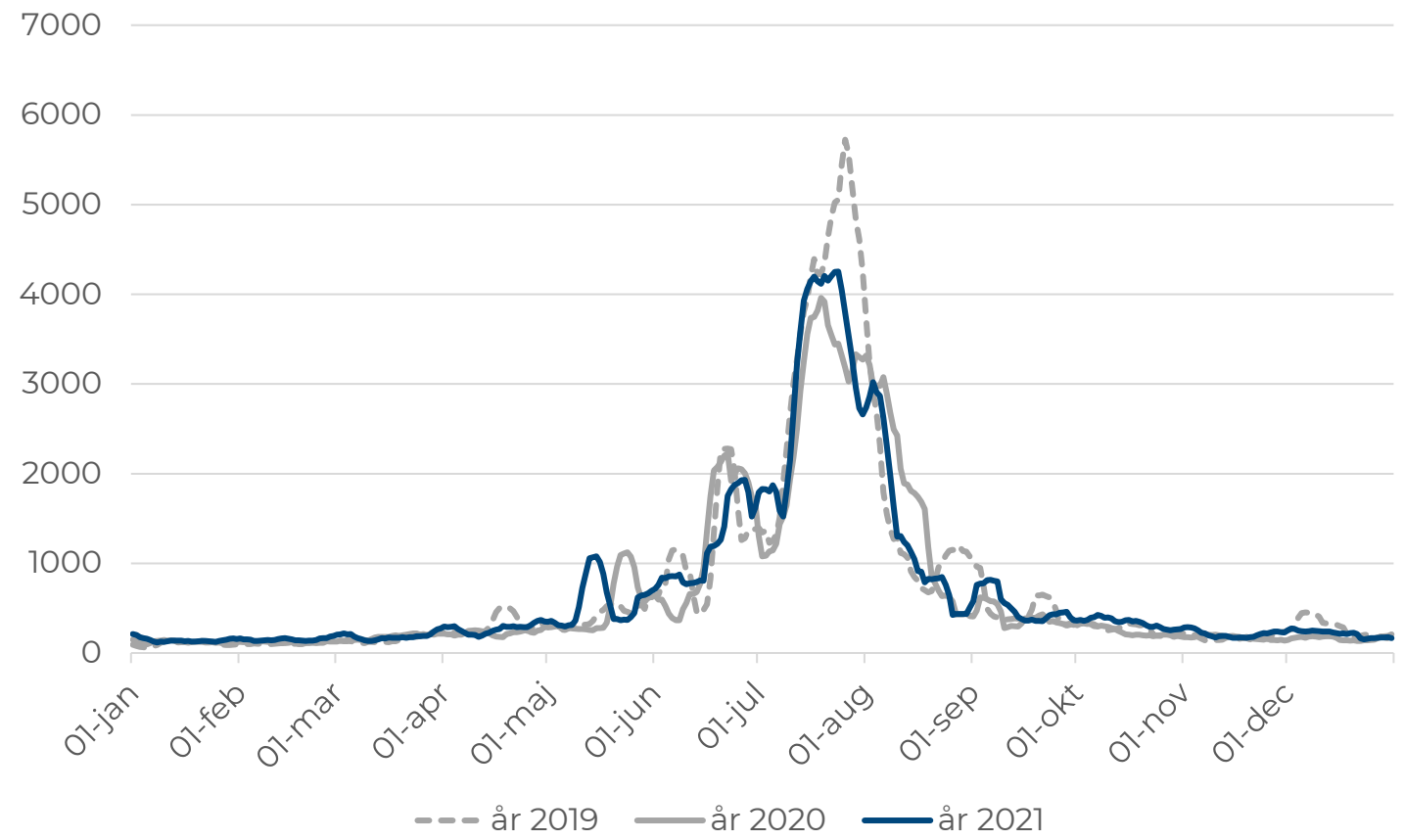


Antal besökare 2021: 252 000

Förändring 2020-2021: +5%

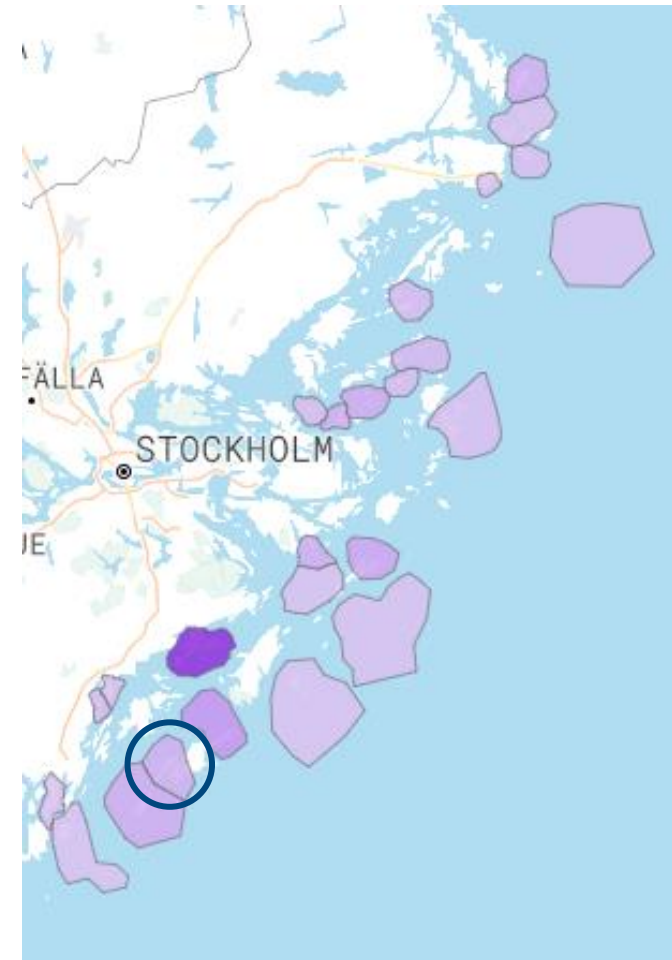
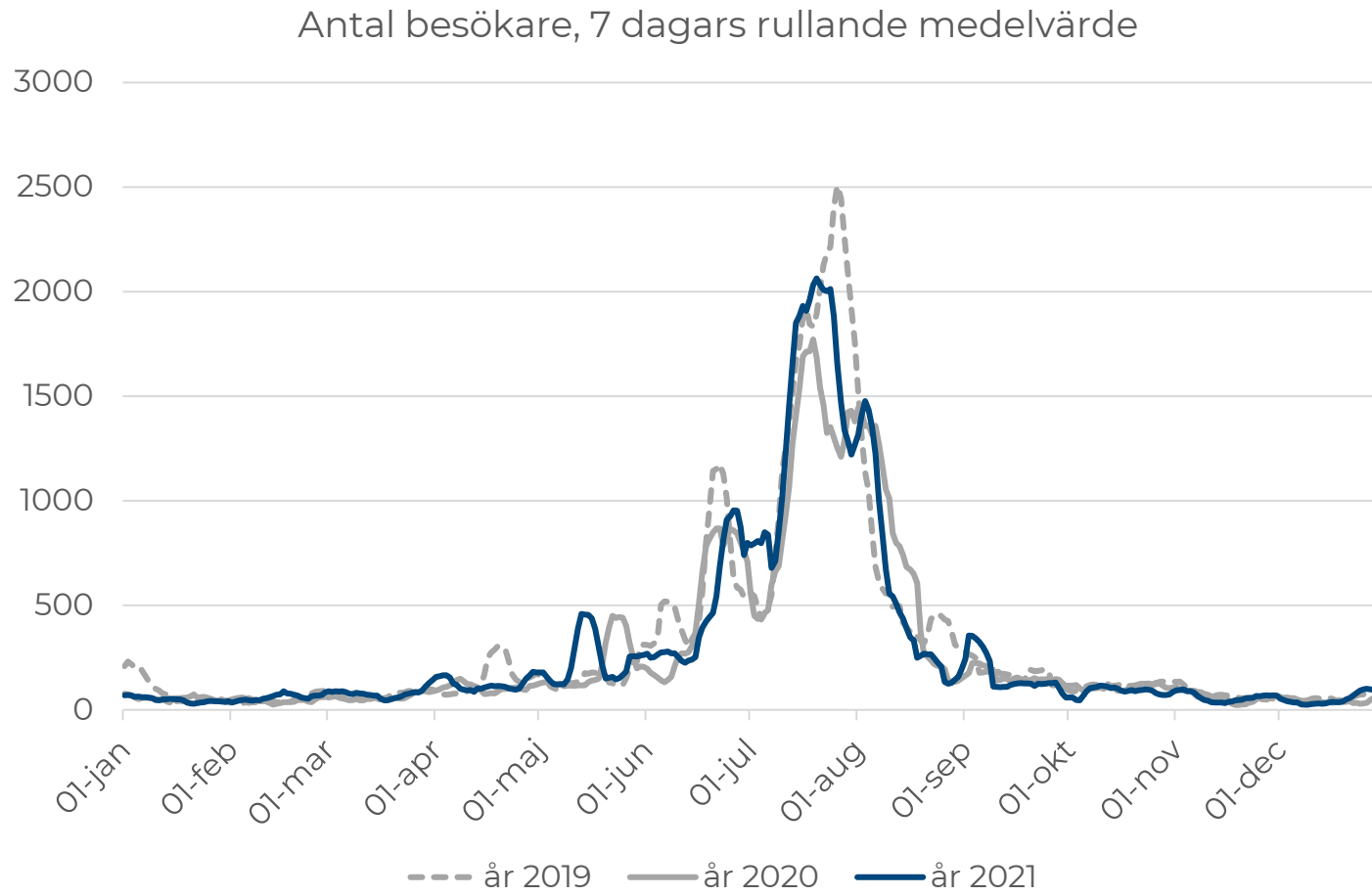
Utö

Antal besökare, 7 dagars rullande medelvärde



Ålö-Rånö

Antal besökare 2021: 103 000
Förändring 2020-2021: +6%



Bilaga

Telias webbtjänst: innehåll och funktion

Nedanstående bild beskriver webbtjänstens innehåll och förklaringar till de funktioner som finns i denna.



Aktivitetsrapport skärgårdsbesökare

Förklaringar

I menyraden finns det en möjlighet att välja unika besökare och totala aktiviteter. Det går också att välja personer som har, eller inte har, en övernattnig i området. Nedan följer en förklaring av de olika begreppen och hur de har definierats.

Unika besökare

Besökarna är unika per område och dag. På rutnivå räknas alltså unika besökare per ruta medan det görs per kommun i vyn med kommunerna. Det innebär att en person kan vara en unik besökare i flera rutor under en dag, och att en summering av antalet unika personer i olika rutor därför kan medföra att en person räknas flera gånger.

Totala aktiviteter

I dashboarden är det möjligt att istället för unika besökare titta på det totala antalet aktiviteter. En aktivitet definieras som ett uppehåll på en plats, som varar i minst 20 minuter. I detta fall tas ingen hänsyn till unika personer utan en person kan ge upphov till flera aktiviteter och samtliga aktiviteter räknas.

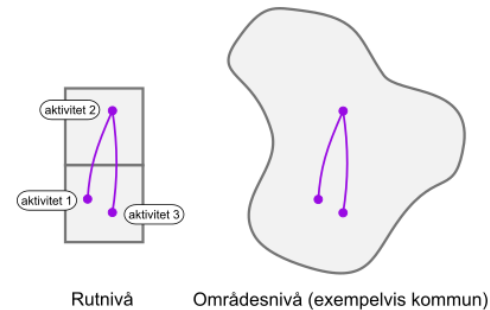
Övernattningar

Med hänsyn till integritetsskäl följs inte mobiltelefonerna längre än under ett dygn. Vid midnatt sker det en omanonymisering som innebär att det inte går att koppla ihop en telefons rörelser från en dag med rörelserna som görs dagen efter. De redovisade övernattningarna uppskattas därför genom att titta på var telefonerna befinner sig i slutet av dagen.

Diagram och tabeller

Varje vy innehåller tre diagram som visar antalet besökare per dag, vecka och månad. För vecka och månad redovisas det genomsnittliga antalet besökare per dag. Om exempelvis augusti markeras så kommer det som redovisas att vara det genomsnittliga antalet besökare per dag för augusti månad.

Utöver diagrammen finns också en tabell som visar vilka kommuner besökarna kommer ifrån. Talen kan tyckas väldigt höga men här gäller det att tänka på att det är en summa för hela tidsperioden. Till exempel är alla invånare i Värmdö också besökare i Skärgården, och kommer att räknas 365 gånger under ett år.



Exempel: I bilden ovan har en person tre aktiviteter. Baserat på vilken geografisk indelning som används kommer antalet unika besökare att räknas olika. På rutnivå har personen först en aktivitet i den nedre rutan, därefter en i den övre och sedan en tredje aktivitet i den nedre rutan. Personen kommer att räknas som en unik besökare i båda rutorna. En summering av antalet unika besökare i de två rutorna kommer alltså vara två, trots att det egentligen bara är en person.

Om en annan indelning används, där samtliga aktiviteter innesluts av ett område, kommer personen att räknas som endast en unik besökare i området. Bäst uppfattning om antalet unika besökare i hela Skärgården ges således av vyn "Hela Skärgården".